

УДК 316.422+316.37

Ю.М. Слезкина

ХАРАКТЕРИСТИКИ ДОМИНАНТНЫХ МОДЕЛЕЙ МАСКУЛИННОСТИ И ФЕМИНИННОСТИ (НА ПРИМЕРЕ ОПРОСА СТУДЕНТОВ, ОБУЧАЮЩИХСЯ ПО СПЕЦИАЛЬНОСТИ «СОЦИАЛЬНАЯ РАБОТА» В ТГУ)

Анализируются результаты опроса студентов, обучающихся по специальности «социальная работа» в ТГУ. Цель поискового исследования состояла в выявлении и сравнении содержания конструктов «настоящая женщина» и «настоящий мужчина». По результатам анализа обнаружено, что доминантные модели фемининности и маскулинности соответствуют традиционным патриархальным гендерным стереотипам: женщина должна быть внешне привлекательной, мужчина – физически сильным, женская сфера – семья и дом, мужская – работа и финансы.

Ключевые слова: гендер, доминантная маскулинность, доминантная фемининность.

Замысел статьи возник на занятиях по курсу «Гендерология. Феминология» со студентами третьих курсов, обучающихся по специальности «социальная работа» в ТГУ. В начале лекций проводится небольшой опрос, в рамках которого студентам предлагается написать пять качеств «настоящей/идеальной» женщины и пять качеств «настоящего/идеального» мужчины. Представления об идеальных мужчинах и женщинах являют собой социальные конструкты доминантных фемининностей и маскулинностей. Анализ данных характеристик предложен в статье.

Цель статьи – выявить особенности доминантных социальных конструктов фемининности и маскулинности (на примере опроса студентов ТГУ, обучающихся по специальности «социальная работа»).

Нормативный идеал доминантных моделей маскулинности/ фемининности

Мысль о социально сформированных доминантных гендерных моделях возникла в рамках «мужских исследований». Австралийский социолог Роберт Коннелл [1] ввел понятие «гегемонная маскулинность» для описания типа маскулинности, находящегося на вершине иерархии культуры мужского сообщества и разделяемого преобладающей частью общества, объединенной по расовым, социальным и культурным признакам. Однако это не означает, что большинство мужчин, проживающих в данном обществе и поддерживающих идеологическую основу доминирующей формы маскулинности, соответствуют характеристикам, входящим в данную модель [2]. Гегемонная маскулинность представляется, скорее, желаемым образцом, идеалом, её характеристики являются жестко структурированными, а стремление следовать им социально поощряется. Согласно американскому исследователю Майклу Киммелю, гегемонная маскулинность – это маскулинность мужчин,

которым принадлежит власть [3]. Таким образом, гегемонная (доминантная) маскулинность выражает мужскую власть над женщинами и подчиненными мужчинами, демонстрирует эмоциональную сдержанность, культ физической силы, склонность к насилию. Отечественный ученый И.С. Кон рассматривает гегемонную маскулинность как социокультурный определенный нормативный канон, на который ориентируются мужчины и мальчики [4].

В противоположность доминантной маскулинности исследователи выделяют маргинализованные модели маскулинности, которые существуют в группах, объединяющих национальные, социальные и сексуальные меньшинства. Данные модели оцениваются большинством общества как «ущербные», воспринимаются с разным уровнем толерантности и часто становятся объектами дискриминационных действий, практикующихся в патриархальном обществе [2].

В данной статье мы сознательно не будем использовать термин «гегемонная маскулинность», который напрямую связан с отношениями власти и поэтому может относиться собственно к маскулинности, а будем употреблять эпитет «доминантная», подходящий для использования в отношении как маскулинности, так и фемининности. В обществе существуют не только нормативы по отношению к идеальным качествам мужчины. Наряду с ними имеются и идеалы «настоящей женщины», которые мы будем трактовать как характеристики доминантной модели фемининности. Основные критерии доминантных моделей фемининности/маскулинности:

- разделяются большинством общества;
- являются культурным идеалом, стремление к которому поощряется;
- имеют нормативный характер правил, жестко структурированы, задают границы социально приемлемого поведения.

Таким образом, доминантная маскулинность отражает содержание понятия «настоящий/идеальный мужчина», а доминантная фемининность – «настоящая/идеальная» женщина».

Методология исследования

В настоящее время уже имеется некоторый исследовательский опыт анализа доминантной маскулинности. Например, А. Терешкина [5] проводил личные интервью на дому, а С.А. Ильных [6] использовала метод фокус-группы. Данные авторы анализировали отношение респондентов к понятию «настоящий мужчина». В нашем исследовании мы решили сравнить отношение респондентов к понятиям «настоящий мужчина» и «настоящая женщина». Эмпирической базой исследования выступили данные небольшого опроса студентов, обучающихся по специальности «социальная работа» в Томском государственном университете. В начале курса «Гендерология. Феминология» студенты выполняют упражнение «Перевертыши» [7], суть которого заключается в том, что каждому студенту предлагается написать по пять характеристик, относящихся к понятиям «настоящий/идеальный мужчина» и «настоящая/идеальная женщина». После этого студент должен выбрать человека или персонаж, который соответствует всем написанным характеристикам.

В данной статье приводятся результаты анализа опроса студентов, обучающихся на третьем курсе за последние 3 учебных года (2009/10–

2011/12 гг.) на очной и заочной формах обучения. В опросе приняли участие все студенты, посетившие занятие по «Гендерологии. Феминологии» в день проведения опроса, всего – 88 респондентов, среди которых 84 женщины и 4 мужчины, что обусловлено значительным преобладанием лиц женского пола среди обучающихся по специальности «социальная работа» в ТГУ. Исследование проводилось как поисковое, т.е. целью не являлось получение репрезентативных данных, а лишь выявление тенденций, описывающих проблему стереотипного отношения к конструктам «настоящий мужчина» и «настоящая женщина», использовались качественные и количественные методы с элементами контент-анализа данных.

Смысловое содержание характеристик «настоящего мужчины» и «настоящей женщины», выделенных респондентами, интерпретировалось, исходя из общепринятого толкования слов, а также с использованием толковых словарей русского языка интернет-портала «Яндекс-словарь» [8]. Анализ данных состоял из трех этапов и проводился отдельно по социальным конструктам «настоящий мужчина» и «настоящая женщина», затем полученные результаты сравнивались:

1. Подсчет повторений характеристик, выделение повторяющихся чаще других, сравнение описания конструктов «настоящий мужчина» и «настоящая женщина».

2. Группировка характеристик по объединяющим категориям, подсчет количества упоминаний в рамках категорий, сравнение конструктов «настоящий мужчина» и «настоящая женщина». Категории анализа:

- Активность (деятельностной аспект характеристики).
- Пассивность (характеристика проявляется в бездеятельности).
- Дом, приватная сфера.
- Работа, публичная сфера.
- Деньги, материальные ресурсы.
- Внешняя привлекательность.
- Физическая сила.
- Рациональность, интеллект.
- Эмоциональность, чувства.
- Личностная ориентация, эгоцентризм.

3. Подсчет повторений субъектов, соответствующих выделенным критериям, по мнению респондентов.

Содержание конструктов «настоящий мужчина» и «настоящая женщина»

По результатам опроса «настоящему мужчине» соответствуют качества, представленные на рис. 1 (количество респондентов, назвавших качества, – 6 и более человек). «Настоящая женщина», по мнению респондентов, должна соответствовать критериям, представленным на рис. 2 (количество респондентов, назвавших качества, – 5 и более человек).

Современный настоящий мужчина, по мнению респондентов, является субъектом деятельности: он самоуверен, надежен и смел, умеет ставить цели и любить.

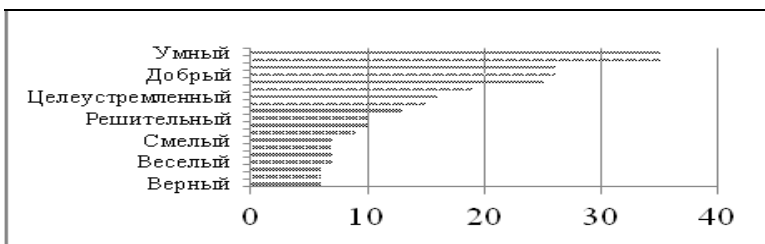


Рис. 1. Содержание конструкта «настоящий мужчина», количество респондентов

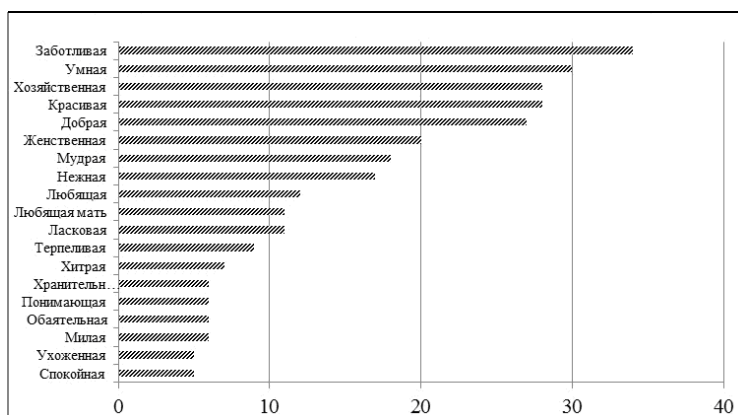


Рис. 2. Содержание конструкта «настоящая женщина», количество респондентов

В настоящей женщине больше ценятся её эмпатийные качества: она нежная, ласковая, милая, понимающая; внешняя привлекательность: красивая, обаятельная; причастность к приватной сфере: хозяйственная, мать, хранительница домашнего очага.

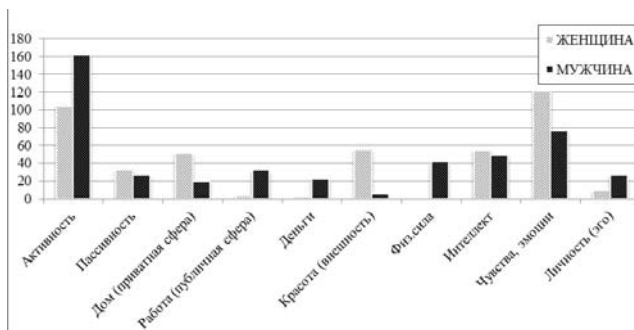
И для мужчины, и для женщины значим ум (интеллект), возможно, это объясняется важностью интеллектуальных способностей в студенческой среде и при опросе респондентов из других социально-демографических групп «ум» не был бы на первых позициях. Примечательно, что женщины должны быть еще и мудрыми (обладать житейским опытом), в отношении мужчин данная характеристика не упоминалась. И в идеальном мужчине, и в идеальной женщине одинаково высоко ценятся заботливость и доброта (как положительные качества человека), хотя, возможно, для мужчин и женщин эти характеристики нагружены разными смыслами.

Гендерно-стереотипные модели

Результаты обобщения качеств «настоящего мужчины» и «настоящей женщины» по категориям анализа продемонстрированы на рис. 3. При подсчете учитывалось число повторений качеств. Например, характеристику

«настоящей женщины» – «заботливая» – назвали 34 респондента, она входит в категорию «активность» и «эмоциональность», при подсчете учитывается как 34 повторения.

Рис. 3. Категории характеристик моделей «настоящий мужчина» и «настоящая женщина», кол-во повторений



Активность. Для доминантных моделей как маскулинности, так и фемининности высоко ценится активность, ведь речь идет о нормативной модели, а «правильный» (с точки зрения социальных норм) человек должен быть активным. Однако если активность «настоящих женщин» направлена в основном на близких и дом (заботливая, ласковая, хозяйственная и т.д.), то активность «настоящих мужчин» ориентирована, прежде всего, на достижение результатов и движение вперед (целеустремленный, трудолюбивый, решительный и т.д.).

Пассивность. Для «настоящего мужчины» и «настоящей женщины» важны некоторые пассивные качества, такие как спокойствие, терпеливость, верность, скромность, т.е. не одобряется излишняя активность и эмоциональность.

Дом, приватная сфера больше проявляется в характеристиках «настоящей женщины»: хранительница домашнего очага, любящая мать, хорошая жена, хозяйка. Мужчина в домашней сфере ценится за трудолюбие (мастер на все руки). Только один респондент написал, что черта «настоящего мужчины» – это отец.

Работа, публичная сфера, наоборот, являются преимущественно мужской: трудолюбивый, предприимчивый, работающий, деловой и т.д.

Деньги. Характеристики, связанные с финансами, также относятся к мужчинам: щедрый, обеспеченный, состоятельный и т.д., то есть он должен зарабатывать деньги и не быть скупым. «Настоящей женщине» в данной категории присуща только щедрость.

Красота, внешняя привлекательность является очень важной чертой «настоящей женщины»: красивая, ухоженная, обаятельная, привлекательная и т.д. А вот для «настоящего мужчины» красота не очень важна, в отличие от *физической силы*, являющейся одной из основных его черт.

Интеллект одинаково высоко ценится в доминантной модели и маскулинности, и фемининности.

Чувства, эмоции респонденты больше связывают с женскими чертами, хотя они должны быть присущи и «настоящему мужчине», и «настоящей женщине», в обоих конструктах преобладают характеристики заботливости и доброты, также приветствуются веселый нрав и чувство любви.

Личностная эгоцентричная ориентированность больше характерна для доминантной маскулинности: самоуверенный, независимый, амбициозный.

Небольшое число респондентов приписывает подобные характеристики и «настоящей женщине».

Таким образом, доминантные модели маскулинности и фемининности соответствуют традиционным патриархатным гендерным стереотипам: характеристики мужчины и женщины во многом противоположны. Так, «настоящий мужчина» является активным субъектом в публичной сфере, соответственно, и денежные ресурсы находятся в его руках. Он физически силен, менее эмоционален и более эгоцентричен. «Настоящая женщина», наоборот, активность проявляет в отношениях с близкими, в частной сфере. Она эмоциональна и внешне привлекательна.

Герои и героини нашего времени

Для определения субъектов, репрезентирующих конструкты доминантных моделей маскулинности и фемининности, респондентам задавался вопрос о том, кто, по их мнению, соответствует выделенным ими характеристикам (рис. 4–5).

Рис. 4. Субъекты, репрезентирующие конструкт «настоящий мужчина», кол-во респондентов

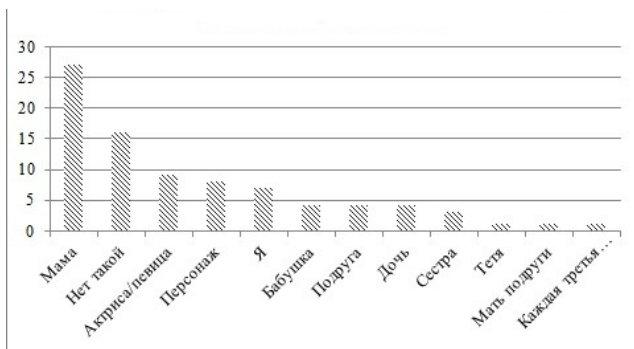
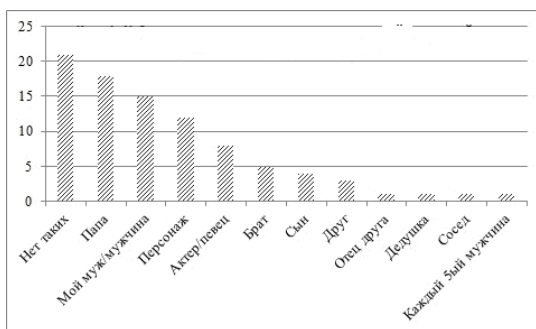


Рис. 5. Субъекты, репрезентирующие конструкт «настоящая женщина», кол-во респондентов

Одним из основных ответов был: такого человека нет. Это подтверждает тезис, что доминантная гендерная модель является идеалом, на который должны ориентироваться люди.

Часто респонденты приводили в пример представителей светской хроники (актеры, певцы и т.д.), а также персонажей литературы и фильмов, что свидетельствует о социальных корнях доминантных гендерных моделей.

1/3 респондентов написали, что характеристики «настоящей женщины» соответствуют их матери (рис. 5). Образ матери является архетипическим,

т.е. в нем проявляются все лучшие качества женщины. Подобное относится и к образу отца, а также к другим значимым близким респондентов. Соответственно, данные субъекты (мать, отец и близкие), репрезентирующие доминантные гендерные модели, являются, скорее, результатом не личного, а социального опыта. Доминантные модели маскулинности и фемининности усваиваются людьми в процессе гендерной социализации, что объясняет их соответствие гендерным стереотипам.

Только одна студентка (из 88 человек) сказала, что характеристики «настоящей женщины» присущи каждой третьей женщине, а характеристики «настоящего мужчины» – каждому пятому мужчине, т.е. являются достаточно распространенными.

Таким образом, проведенный анализ результатов опроса студентов, обучающихся на кафедре социальной работы ТГУ, показал, что их представления о конструктах «настоящая женщина» и «настоящий мужчина» являются гендерно-стереотипными. Негативный характер влияния гендерных стереотипов проявляется как в дискриминации по признаку пола, так и в ограничении собственных возможностей и способностей. В частности, имеются данные о негативном влиянии доминантной маскулинности на социальную адаптацию мужчин [9] и на их заболеваемость и продолжительность жизни [4, 10].

Исследовательской перспективой является сравнение смыслового наполнения понятий «настоящий мужчина» и «настоящая женщина» респондентами мужского и женского пола разных социально-демографических групп, а также определение позитивных и негативных последствий ориентации респондентов на доминантные гендерные модели.

Практической перспективой данного исследования является гендерно-сенситивное образование, направленное на формирование толерантности к поливариантным проявлениям человеческого бытия, поскольку именно необразованность является одной из важных причин стереотипного мышления, задающего социальные ограничения, в том числе по признаку пола.

Литература

1. *Connell R. W.* The Big Picture: Masculinities in Recent World History // *Theory and Society*. Vol. 22, № 5, Special Issue: Masculinities. October. 1993. P. 597–623.
2. *Маскулинность* // *Словарь гендерных терминов* / Под ред. А. А. Денисовой: Региональная общественная организация «Восток» – Запад: Женские Инновационные Проекты». М.: Информация XXI век, 2002. [Электронный ресурс] – Режим доступа: <http://www.owl.ru/gender/197.htm>
3. *Киммель М.* Гендерное общество / Пер. с англ. М.: Российская политическая энциклопедия (РОССПЭН), 2006. 464 с.
4. *Кон И.* Гегемонная маскулинность как фактор мужского (не)здоровья // *Социология: теория, методы, маркетинг*. Научно-теоретический журнал. 2008. № 4. С. 5–16.
5. *Терешкина А.* Между доминирующими и субординационными формами мужественности: мужчины, их тело и сексуальность в современной Литве / Пер. с англ. Г. Новопольской // *Гендерные исследования*. 2004. № 11. С. 187–203.
6. *Ильиных С.А.* Множественная маскулинность // *СОЦИС*. 2011. № 7. С. 101–109.
7. *Штылева Л.В.* Исследование гендерных представлений студентов // *Практикум по гендерной психологии* / Под ред. И.С. Клециной. СПб.: Питер, 2003. С. 46–55.
8. *Яндекс-словарь* [Электронный ресурс]. – Режим доступа: <http://slovari.yandex.ru/>
9. *Тартаковская И.* Мужчины на рынке труда // *Социологический журнал*. 2002. № 3. С. 112–125.
10. *Тартаковская И.* Смертельная ноша маскулинности // *Демоскоп Weekly* Института демографии НИУ ВШЭ [Электронный ресурс]. – Режим доступа: <http://www.demoscope.ru/weekly/2010/0425/analit02.php>