

На правах рукописи



ПАРАМОНОВА СВЕТЛАНА ВАСИЛЬЕВНА

**РЕФОРМИРОВАНИЕ ПЕНСИОННЫХ СИСТЕМ:
НАПРАВЛЕНИЯ И ВАРИАНТЫ**

Специальность 08.00.05 – Экономика и управление народным
хозяйством (экономика труда)

АВТОРЕФЕРАТ

диссертации на соискание ученой степени
доктора экономических наук

Томск – 2007

**Работа выполнена на кафедре прикладной математики
Политехнического института
ФГОУ ВПО «Сибирский федеральный университет»**

Научный консультант:

доктор экономических наук, профессор
Медведев Владимир Афиногенович

Официальные оппоненты:

доктор экономических наук, профессор
Беляев Виктор Иванович
(ГОУ ВПО «Алтайский государственный университет»)

доктор экономических наук, профессор
Каз Михаил Семёнович
(ГОУ ВПО «Томский государственный университет»)

доктор экономических наук, профессор,
член-корреспондент РАО
Фалалеев Альберт Николаевич
(ГОУ ВПО «Красноярский государственный
педагогический университет»)

Ведущая организация:

ГОУ ВПО «Кемеровский государственный университет»

Защита состоится 27 сентября 2007 года в 14¹⁵ часов на заседании диссертационного совета Д 212.267.11 при ГОУ ВПО «Томский государственный университет»: 634050, г. Томск, ул. Герцена, 2, корпус 12 ТГУ

С диссертацией можно ознакомиться в Научной библиотеке Томского государственного университета

Автореферат разослан " ____ " _____ 2007 года

Ученый секретарь диссертационного совета,
кандидат экономических наук, доцент

 **Нехода Е.В.**

Общая характеристика работы

Актуальность темы исследования обусловлена происходящими экономическими, политическими, социальными преобразованиями в устройстве Российского государства, формирующего рыночное хозяйство. К меняющимся социально-экономическим условиям необходимо адаптировать институты социальной защиты населения. Пенсионное обеспечение является одним из таких институтов, в значительной степени определяющих стабильность социального, политического климата, а также возможности экономического развития государства. Этим объясняется пристальное внимание политиков, ученых и общественности к вопросам организации и реформирования пенсионных систем.

Кроме того, в настоящее время повышенный интерес к проблемам пенсионного обеспечения в России и в большинстве экономически развитых стран объясняется радикальными изменениями демографической структуры населения, что выражается в постарении населения, соотношении экономически активного населения и пенсионеров, в конечном счете – сокращении числа участвующих в создании национального дохода страны. Грядущие изменения в демографической ситуации способны подорвать сложившиеся системы социальной защиты. В то же время перемены в динамике и структуре демографических показателей прогнозируемы и, следовательно, необходимо готовиться к их наступлению заранее, внося существенные коррективы в проводимую социально-экономическую политику.

Вопрос изыскания дополнительных финансовых ресурсов для пенсионных выплат увеличивающемуся числу получателей является одним из наиболее сложных, поскольку в нем фокусируются социально-экономические и политические проблемы пенсионного реформирования. Необходимо тщательно анализировать возможные последствия, прежде чем трансформировать систему пенсионного обеспечения, чтобы избежать неплатежеспособности системы и связанных с этим социальных катастроф.

Цели и принципы социально ориентированной экономики, на модель которой ориентируется Россия, вынуждают искать и находить компромиссы между социальной допустимостью нововведений в пенсионные системы и их экономической эффективностью. Реформирование пенсионной системы должно

основываться на достаточно ясном представлении о том, какой хотелось бы ее видеть в будущем, какое качество жизни она должна обеспечивать и какие функции выполнять, какие последовательные меры необходимы для осуществления задуманного с учетом стартовых социально-экономических условий.

Жесткие требования к обоснованию целей, задач, параметров системы пенсионного обеспечения, способам ее реформирования объективно обусловлены сущностью и принципами социально ориентированной экономики. В контексте этих требований к принципам организации и реформирования пенсионного обеспечения в России, во-первых, не хватает осознанной и обоснованной концепции развития пенсионной системы и четко обозначенных приоритетов пенсионного реформирования; во-вторых, должного финансового и экономического анализа последствий проводимых изменений.

Повышенная социально-экономическая и политическая значимость пенсионной системы наряду с серьезными недостатками в организации процесса ее реформирования придает особую актуальность выбранной теме исследования и обуславливает необходимость поиска способов трансформации пенсионного обеспечения и обоснования концепции развития пенсионной системы, соответствующих современным целям Российского государства и социально-экономическим условиям.

Степень научной разработанности проблемы. Основы общетеоретических аспектов социальной защиты в социальной рыночной экономике были заложены и представлены в трудах ученых фрайбургской школы (В. Ойкен, Ф. Бем, Л. Микш, Ф. Лутц, Ф. Майер и др.), а затем разработаны и дополнены исследованиями зарубежных и отечественных авторов, занимающихся проблемами социально ориентированного хозяйства (А. Мюллер-Армак, А. Рюстов, В. Рёпке, Л. Эрхард, А. Борман, М. Хольтус, К. Фасбендер, Х. Ламперт, П. Ланг, К. Херманн-Пиллат, Э. Ясаи, И. Штарбатти, В. Гутник, А. Нестеренко, Л. Абалкин, Р. Нуриев, Д. Львов, В. Медведев, И. Григорьева, Т. Юрьева и др.).

Проблемы реформирования и организации пенсионного обеспечения в рамках системы социальной защиты рыночной экономики для отечественной экономической науки являются качественно новыми, остро дискуссионными остаются вопросы концептуальных подходов к их решению.

В зарубежной и отечественной науке интерес к проблемам пенсионного обеспечения заметно растет в последние годы, что обусловлено демографическим фактором (переходным демографическим процессом) и связанным с ним надвигающимся кризисом пенсионных систем. Акценты исследований постепенно смещаются от обоснования способов организации пенсионного обеспечения (уровни, виды, модели), пенсионных формул и методов индексаций пенсий к анализу направлений и приоритетов пенсионных реформ, доминирующих институтов социальной защиты, возможностей использования пенсионных систем в качестве механизмов стимулирования труда, а накоплений пенсионных фондов – для инвестиций и экономического роста.

Исследованию зарубежного опыта реформирования и организации пенсионного обеспечения в рамках национальных систем социальной защиты посвящены работы многих российских авторов – В. Фалина, А. Никифоровой, Н. Малютиной, Л. Дегтярь, Т. Матрусовой, А. Силина, Е. Шестаковой, Г. Яременко, В. Тепермана, Л. Зубченко, Д. Помазкина, Е. Мачульской, Р. Самойловой, Е. Сорокиной, В. Антропова, Б. Степанова и др., способствуя развитию теории и практики организации системы социальной защиты и пенсионного обеспечения в России.

Несомненную ценность для развития теоретического аппарата, методологии исследования процессов становления социальной защиты и пенсионного обеспечения имеют работы, направленные на выявление проблем, обоснование концепций, принципов организации, моделей финансирования пенсионного обеспечения в рыночной экономике. Они представлены публикациями В. Роика, А. Соловьева, Е. Четыркина, Д. Львова, Ю. Овсиенко, М. Дмитриева, С. Чернышева, Ю. Люблина, Л. Якушева, О. Синявской, М. Баскаковой, В. Баскакова, М. Малютиной, Н. Римашевской, Л. Ржаницыной, С. Кабалкина, А. Поманского, Г. Дегтярева, Н. Волгина, М. Кана, В. Павлюченко, Е. Холостовой и др.

Российскими исследователями выдвигается достаточно много предложений по организации пенсионного обеспечения в рамках системы социальной защиты и конкретных рекомендаций по изменению отдельных параметров и условий, определяющих платежеспособность системы (изменение пенсионного возраста, величины и структуры пенсионного тарифа, страхового стажа, увеличение минимальной и средней заработной платы, усиление

распределительной или накопительной составляющих, степени децентрализации управления пенсионными ресурсами). При этом не всегда проводится основательный анализ возможных последствий преобразований, комплексная оценка факторов, определяющих адекватность пенсионной системы рыночным отношениям и ее устойчивое функционирование в будущем.

При всем многообразии предложений по развитию пенсионной системы России недостаточное внимание уделяется, на наш взгляд, проблемам приоритетов развития институтов социальной защиты и выбора вариантов их трансформации, адекватных социально-экономической системе, в частности, социально ориентированной экономике, оценке последствий пенсионного реформирования и перспектив государственной пенсионной системы, совокупности условий и факторов, определяющих ее устойчивость.

Актуальность, недостаточная теоретическая и практическая проработанность вопросов организации и трансформации пенсионного обеспечения в процессе формирования социально ориентированного хозяйства определили выбор темы, цели и задач диссертационного исследования.

Цель исследования состоит в обосновании авторской концепции трансформации и организации государственной пенсионной системы России как института социальной защиты населения, адекватного целям социально ориентированного государства, на основе выявления базовых характеристик, условий и факторов, определяющих устойчивое функционирование пенсионных систем в социально ориентированной экономике. Сформулированная цель исследования обуславливает постановку и решение следующих задач:

- определить сущность, цели, функции, доминирующие институты социальной защиты населения в социальной рыночной экономике и обозначить место пенсионного обеспечения в системе социальной защиты;
- проанализировать и систематизировать существующие способы организации систем пенсионного обеспечения, выявить особенности и закономерности их построения и функционирования, характерные для социально ориентированной экономики;
- систематизировать сложившиеся в мировой практике направления и варианты пенсионных реформ и оценить возможные последствия пенсионного реформирования, учитывая

взаимозависимость пенсионной системы с политическими, экономическими, социальными и демографическими процессами;

- обозначить приоритетные направления, варианты и особенности пенсионного реформирования в социально ориентированных и постсоциалистических государствах;

- выявить специфические характеристики российской пенсионной системы на основе сравнительного анализа эволюции и способов организации пенсионного обеспечения в России с другими странами;

- провести оценку современного состояния пенсионной системы России и процесса ее трансформации, вскрыть основные проблемы организации и реформирования российской пенсионной системы;

- рассмотреть варианты и траектории возможного развития российской пенсионной системы в контексте принципов социально ориентированной экономики, проанализировать и оценить последствия их реализации с учетом условий и факторов, определяющих устойчивость пенсионной системы;

- выработать и обосновать концепцию организации и трансформации государственной пенсионной системы России, сформулировать актуальные задачи и возможные варианты дальнейшего пенсионного реформирования.

Объектом исследования являются пенсионные системы, функционирующие в рамках национальных систем социальной защиты населения в системе рыночного хозяйства. В центре анализа находится государственная пенсионная система России.

Предметом исследования являются способы, условия, проблемы организации и реформирования пенсионных систем в рыночной и переходной экономике.

Теоретическая и методологическая основа исследования. Поставленные в работе задачи решались с помощью общих методов познания – диалектического, историко-генетического, структурно-функционального, а также методов микро - и макроэкономического анализа к изучению экономических явлений и процессов на базе инструментария актуарной математики и теории оптимальных систем. Непосредственной теоретической базой проведенного исследования послужили фундаментальные труды классиков экономической теории, монографические работы и научные статьи

современных авторов, представляющих разные школы и направления экономической науки.

Информационной базой исследования являлись законодательные и нормативно-правовые документы Российской Федерации, регламентирующие разные направления экономической и социальной политики, статистические данные, материалы периодической экономической печати, а также практические расчеты и результаты, полученные автором самостоятельно при анализе состояния пенсионной системы и прогнозировании возможных путей и вариантов ее развития.

Научная новизна диссертации состоит в исследовании теоретических и практических аспектов значимой для народного хозяйства проблемы формирования институтов социальной защиты населения, адекватных социальной рыночной экономике, на модель которой ориентируется Российское государство. Основу исследования составляет авторская концепция развития и организации одного из таких институтов – государственной российской системы пенсионного обеспечения. В диссертации показано, что для построения адекватной социально ориентированному государству пенсионной системы необходимо продолжать пенсионное реформирование при четко определенных ориентирах, параметрах, правилах, обеспечивающих ее текущую и будущую устойчивость, а также понятных гражданам России.

Положения и выводы исследования являются новыми или имеют элементы научной новизны и характеризуют личный вклад автора в достижение поставленной цели:

1. Уточнены сущность и принципы социальной защиты в социальной рыночной экономике и обоснована необходимость развития пенсионного обеспечения на принципах социального страхования – доминирующего института социальной защиты в социальной рыночной экономике, проведена классификация пенсионных систем на основе сформулированных критериев (цели, функции, источники и принципы финансирования).

2. Выявлены общие характеристики и закономерности в выборе способов организации и реформирования пенсионных систем социально ориентированных государств, обоснована необходимость осуществлять пенсионное реформирование с учетом особенностей государственного устройства вследствие взаимообусловленности процессов формирования и развития

пенсионного обеспечения с логикой и содержанием непрерывно трансформирующейся системы социально-экономических и политических отношений.

3. Проведена классификация и оценка возможных направлений и сценариев пенсионного реформирования относительно их социальной приемлемости и возможных социально-экономических и политических последствий.

4. Задача реформирования пенсионной системы формулируется как задача оптимального управления, что позволяет провести оценку последствий перевода государственной российской пенсионной системы на принципы смешанного финансирования. Определены факторы, обеспечивающие финансово устойчивое функционирование и платежеспособность пенсионной системы в текущей и долгосрочной перспективе при заданных социально значимых параметрах и условиях.

5. Выявлены принципиальные отличия российской пенсионной системы от систем социально ориентированных государств (организационные патологии) и проведена оценка перспектив ее развития в условиях сложившихся норм налогового законодательства и качества управления пенсионными ресурсами.

6. Предложена концепция развития государственной пенсионной системы России и варианты ее трансформации, учитывающие требования к принципам реформирования и организации пенсионных систем в социально ориентированной экономике.

Теоретическая значимость работы заключается, во-первых, в развитии недостаточно разработанного в отечественной экономической науке актуального научного направления – формирование институтов социальной защиты населения в социально ориентированной экономике, во-вторых, в расширении методологического аппарата исследования способов организации и реформирования систем пенсионного обеспечения в рыночной и переходной экономике.

Практическое значение работы состоит в ее направленности на решение важнейшей проблемы – обоснование выбора модели организации государственной пенсионной системы и направлений пенсионного реформирования, учитывающих приоритеты социально ориентированной экономики и социально-экономические последствия преобразований, а также способствующих надежности

и эффективности системы социальной защиты населения России на макроуровне. Полученные результаты могут быть использованы для выработки направлений экономической и социальной политики, касающихся государственной системы пенсионного обеспечения. Материал диссертации может использоваться в преподавании таких дисциплин, как «Экономика труда», «Социальная политика», а также при подготовке спецкурсов по проблемам рынка труда, социальной политики и безопасности.

Апробация работы. Основные положения и выводы исследований обсуждались на заседаниях и семинарах кафедр в КрасГУ, КГТУ, АФ РГСУ, на семинарах специалистов предприятий (ГХК, АК, ОАО «Красноярскэнерго», ОАО «В-Сибпромтранс» и др.), докладывались на конференциях: Межрегиональная научно-практическая конференция «Управление человеческими ресурсами в условиях рынка» (Барнаул, АГУ, 1994); Научно-техническая конференция «Проблемы техники и технологий XXI века» (Красноярск, КГТУ, 1994); Международная научно-практическая конференция «Прямая поддержка предпринимательства в России» (Сочи, USAID - Агентство США по международному развитию, 1995); Международный научно-практический семинар-конференция «Проблемы профессионального бизнес-консультирования» (Красноярск, КрасГУ, 1995); Международная научно-практическая конференция «Проблемы управленческого консультирования в России» (Красноярск, КрасГУ, 1997); Краевая ежегодная научно-практическая конференция «Проблемы переходной экономики» (Красноярск, КрасГУ, 1998, 1999, 2000, 2002, 2003); IV Сибирский Конгресс по индустриальной и прикладной математике (Новосибирск, 1999); Научно-практический семинар руководителей и специалистов «Социальная политика организации» (Железногорск, ФГУП НПО прикладной механики имени академика М.Ф. Решетнева, 2000); Международная научно-методическая конференция «Развитие системы образования в России XXI века» (Красноярск, КрасГУ, 2003); Международная научно-практическая конференция «Формирование рыночных отношений в региональном АПК» (Барнаул, ГНУ «СНИИЭСХ» СО РАН, 2004); Международная научно-практическая конференция «Управление современной организацией» (Барнаул, АГУ, 2004); Региональная научно-практическая конференция «Сфера потребительских услуг: актуальные проблемы и перспективы развития» (Красноярск,

КГТЭИ, 2005); V Международный социальный Конгресс «Социальная модернизация России: итоги, уроки, перспективы» (Москва, РГСУ, 2005), VI Международный социальный Конгресс «Глобализация: настоящее и будущее России» (Москва, РГСУ, 2006).

Материалы диссертации использовались при чтении курса «Экономика и социология труда», спецкурсов «Управление социальной защитой населения», «Управление доходами и оплатой труда» студентам дневного и заочного отделений экономических факультетов КрасГУ, КрасГАСА, факультета социального управления АФ РГСУ, а также на курсах повышения квалификации специалистов и руководителей предприятий Красноярского края. По проблеме диссертационного исследования опубликовано более 70 работ, в том числе две монографии. Основные выводы и результаты отражены в 32 публикациях общим объемом 46,4 п.л.

Под руководством автора защищена диссертация на соискание ученой степени кандидата экономических наук.

Структура диссертации. Диссертация состоит из введения, пяти глав, заключения, списка использованной литературы (359 наименований), изложена на 326 страницах, включает 33 таблицы, 32 рисунка.

Основное содержание работы

Во введении обосновывается выбор темы диссертации, ее актуальность, характеризуется степень изученности разрабатываемых вопросов, определяются цели и задачи, методологические основы исследования, отмечается научная новизна, теоретическая и практическая значимость работы.

В первой главе «Теоретические и методологические основы формирования и развития пенсионного обеспечения» обосновывается методология исследования процессов становления институтов социальной защиты, выявляются сущность, задачи социальной защиты населения в социальной рыночной экономике, обсуждаются эволюция, цели, основные функции, способы, общие характеристики и принципы организации пенсионных систем в социально ориентированной экономике.

В соответствии с концепцией исследования, становление социального государства обуславливает необходимость создания институциональных условий, адекватных социальному рыночному

хозяйству. Под общими институциональными условиями, то есть порядком, понимается совокупность правил и норм, установленных и принятых в данном обществе. Неразрывно с этими правилами связаны формы и механизмы, через которые они реализуются. Задача создания социального государства требует, в частности, исследования и осознания сущности социальной защиты в социально ориентированной экономике и ее институтов, что позволяет обосновать адекватные и перспективные направления ее развития, определить формы и механизмы, на практике обеспечивающие социальный порядок и реализацию целей социального государства.

Отмечается, что истинная суть социальной защиты в контексте представлений основоположников теории социальной рыночной экономики и практики социально ориентированных хозяйств близка по смыслу к понятию «безопасность» – «владение ситуацией», что обуславливает необходимость преимущественного развития и доминирующую роль социального страхования в системе социальной защиты социально ориентированной экономики. Показано, что принципы социальной защиты (общей ответственности, самозащиты, «интегрированности») находят свое материальное выражение в институте социального страхования через установление величины и пропорций страховых взносов, что усиливает мотивационные установки по самообеспечению работников, повышает ответственность работодателей и государства за их социальное благополучие. Именно механизмы социального страхования по существу отвечают основополагающим принципам социальной рыночной экономики, сочетая в себе рыночные свободы и государственное регулирование, являясь, по сути, институтом социального партнерства, солидарности и согласия.

Поскольку сути социальной рыночной экономики соответствуют принципы социального страхования, пенсионное обеспечение необходимо организовывать как одну из форм (отраслей) социального страхования. Тогда его можно рассматривать как действенный институт защиты от материальной необеспеченности в случае старости или потери трудоспособности.

Особое внимание обращено на то, что организация пенсионного обеспечения на принципах социального страхования отражает и раскрывает сущность пенсии – части заработной платы, которая недодается работнику, резервируется в форме страховых

платежей на будущие расходы и обеспечивает отложенное (отсроченное) потребление. Так же, как и заработная плата, пенсия наделена сложным экономическим и социальным содержанием и функциями, эффективное выполнение которых зависит от грамотно сформулированной, внятной концепции, стратегии и способов организации пенсионного обеспечения, адекватных целям экономической системы.

Выявлены этапы развития пенсионного обеспечения, каждому из которых соответствует модель социальной защиты (патерналистская, коллективно-договорная, неокорпоративная) и конкретные способы организации пенсионного обеспечения, в свою очередь зависящие от основных целей пенсионных систем (защита от бедности, обеспечение адекватных стандартов жизни), соотношения сил работников, предпринимателей, государства, их способности осознать, выразить и защитить свои интересы.

Исследование эволюции и опыта организации пенсионного обеспечения в развитых странах позволило систематизировать основные подходы к построению пенсионных систем, выявить общие характеристики и закономерности, определяющие их устойчивое функционирование.

Подчеркивается, что разнообразие систем пенсионного обеспечения в странах с социально ориентированной экономикой не исключает: во-первых, весьма ограниченного количества принципиальных концептуальных подходов их построения; во-вторых, наличия сложившихся в ходе эволюции пенсионных систем базовых принципов и способов их организации, следовать которым необходимо для обеспечения действенности систем; в-третьих, осознания и признания истинной природы и источников формирования пенсии, находящих свое отражение и в концептуальных подходах, и в организации пенсионных институтов.

Общие характеристики и закономерности в организации пенсионных систем позволяют осуществить их классификацию. Так, в соответствии с целями пенсионных систем и по критерию «достаточности» выделены три уровня (уклада или яруса) пенсионного обеспечения. Относительно основных функций (воспроизводственная, стимулирующая) и источников финансирования, пенсионные системы группируются по видам (государственная, профессиональная, система личных пенсионных сбережений и дополнительных производственных пенсий). По

принципам финансирования различаются модели пенсионных систем (распределения и капитализации), имеющие свои сильные и слабые характеристики, что обуславливает целесообразность использования принципа распределения (солидарности), главным образом, на первом уровне, а принципа накопления (капитализации) – на втором и третьем уровнях пенсионного обеспечения.

Кроме того, в организации первого уровня пенсионного обеспечения выделяются два различных концептуальных подхода. Первый подход (основная цель – сохранение адекватного дохода после прекращения трудовой деятельности) отражает классическую модель Бисмарка (ядро модели – обязательное государственное социальное страхование, дополнительное профессиональное пенсионное обеспечение имеет добровольный характер). Второй подход воплощает идеи классической модели Бевериджа (основная цель – обеспечение прожиточного минимума для всех нетрудоспособных граждан на основе перераспределения доходов с помощью налоговой системы), где обязательный характер имеет дополнительное профессиональное пенсионное страхование.

Обобщены характеристики, присущие пенсионным системам социально ориентированных государств – сложная структура пенсионных систем; обязательный характер пенсионного страхования; обязательное наличие систем перераспределения; использование накопительных систем в качестве дополнения к распределительным; экономическая и социальная обоснованность основных параметров пенсионных систем; стабильность институтов пенсионного обеспечения. Отмечается, что основополагающей характеристикой пенсионных систем является их адекватность целям социально-экономической политики, что достигается с помощью оправдавших себя во времени пенсионных институтов и их оптимальное (для каждого государства свое) соотношение. В результате пенсионные системы полноценно выполняют свои функции (осуществляют экономическое стимулирование труда, поддерживают достойный уровень жизни пенсионеров, позволяют капитализировать средства для инвестиций и способствуют экономическому росту, формируют доверие к государственным и общественным институтам) и являются существенным фактором социальной и экономической безопасности.

Во второй главе «Мировой опыт реформирования пенсионных систем» главной задачей исследования становится выявление общих

закономерностей успешного пенсионного реформирования в мировой практике с учетом взаимообусловленности способов развития и организации пенсионной системы с политическими, социально-экономическими, демографическими процессами.

В работе утверждается, что взаимозависимость пенсионной системы с устройством государства обусловлена самой природой пенсии (часть «отложенного», «зарезервированного» дохода) и ее влиянием на интересы подавляющего большинства членов общества. Так, текущее функционирование пенсионной системы и особенно процессы ее реформирования имеют существенные ограничения с позиции политической допустимости, поскольку пенсионная стратегия государства оказывает значительное влияние на политические процессы, выступая в качестве инструмента достижения политических целей, например, для управления пенсионным электоратом.

Пенсионное обеспечение является также одним из важнейших инструментов государственного регулирования экономики, способом воздействия на процессы воспроизводства и накопления капитала, хотя изначально оно было организовано не для этих целей. Возникнув как неперемное условие воспроизводства рабочей силы, пенсионное обеспечение постепенно приобретает качественно новые функции – выступает в роли крупного источника увеличения размеров функционирующего капитала, формирования совокупного спроса и реализации общественного продукта, а также стимула к активной трудовой деятельности.

Неразрывно связаны процессы формирования институтов пенсионного обеспечения и с уровнем социального развития. Пенсионная система, изначально предназначенная по своей сути для решения сложнейших социальных проблем (перераспределение доходов между богатыми и бедными, поддержка уровня благосостояния индивидуумов), в процессе развития рождает и обостряет ряд новых социальных конфликтов и противоречий (между поколениями, внутри поколений). Наиболее существенным социальным последствием, отражающим экономический эффект конфликта поколений является социальный долг государства, который формируется и нарастает по мере становления и зрелости пенсионной системы. Согласно данным ОЭСР, оценки стоимости будущих пенсионных выплат (1995–2070 гг.) колеблются в широком диапазоне (140–400 % ВВП) по различным странам.

Серьезное влияние на состояние пенсионного обеспечения оказывают демографические процессы, проявляющиеся в постарении населения в результате увеличения средней продолжительности жизни и сокращения рождаемости. Это обстоятельство рождает ряд проблем. Во-первых, меняется соотношение экономически активного населения и пенсионеров в пользу последних. Во-вторых, увеличивается финансовое бремя на работающих и на предприятия в целом, что сказывается на их конкурентоспособности и возможностях экономического развития. В целом тенденция старения населения таит в себе серьезные угрозы экономического, социального и политического характера – пенсионеры составляют значительную часть населения, и их доля, как и политическая сила, постоянно возрастает.

Подчеркивается, что формирование, функционирование и развитие пенсионного обеспечения изначально подчинено логике сложившейся и постоянно трансформирующейся системы политических, экономических, социальных отношений. В то же время, призванное служить инструментом разрешения противоречий в этой системе, пенсионное обеспечение порождает целый ряд специфических эффектов и проблем. Из чего следует, что осуществлять любые трансформации пенсионной системы необходимо с учетом особенностей государственного устройства и возможных последствий.

Поиск приемлемого для России варианта трансформации и организации пенсионной системы заставляет обратиться к мировой практике, где накоплен разнообразный опыт реформирования пенсионных систем. В работе проведен анализ возможных вариантов пенсионного реформирования, для чего они сгруппированы по нескольким направлениям (увеличение взносов работодателей, фиксирование доли пенсионного фонда в ВВП, сужение круга получателей пенсий, повышение пенсионного возраста, перевод на накопительный принцип) и оценены с позиции социальной приемлемости и социально-экономических последствий. Более подробно рассмотрен сценарий пенсионного реформирования путем развития систем накопления по двум вариантам – радикальном и постепенном, для чего исследован опыт пенсионных реформ в Чили (радикальный вариант) и ряде других латиноамериканских стран (вариант постепенного перехода). Выявлены и сформулированы закономерности (создание четкой

правовой базы и эффективной системы государственных надзорных органов – необходимые условия успешной работы пенсионных фондов; увеличение сумм пенсионного взноса и административных расходов на начальном этапе пенсионных реформ и др.), значимые для теории и практики пенсионного реформирования по сценарию внедрения в пенсионную систему принципа капитализации.

Особое внимание уделено процессам пенсионного реформирования в социально ориентированной экономике. Подчеркивается, что реформирование пенсионных систем в социально ориентированных государствах осуществляется разными способами, но по своей сути имеет единую направленность и характер, заданный общностью целей и принципов социальной защиты. Пенсионные системы трансформируются, главным образом, в двух направлениях: постепенное введение накопительных элементов и возрастание роли негосударственных (частных) пенсий в доходах пенсионеров; индивидуализация распределительных пенсионных систем через усиление связи размеров пенсии с величиной и продолжительностью периода выплат пенсионных взносов.

Предпочтения социально ориентированных государств в выборе способов реформирования пенсионных систем – использование параметрического подхода к нововведениям (базирующегося на проведении корректирующих мер), растянутость во времени процессов изменений (эволюционный характер нововведений) – позволяют поддерживать высокий уровень замещения заработной платы и трудовой мотивации, стабильность пенсионных институтов и доверие населения к ним. В то же время происходят серьезные трансформации пенсионного обеспечения (увеличивается возраст выхода на пенсию, величина трудового стажа для начисления пенсии, вводятся накопительные элементы).

Общие закономерности и предпочтения в выборе мер по модернизации пенсионных систем, несмотря на различия направлений и вариантов их реформирования, существуют и в постсоциалистических странах. Главная обобщающая характеристика – усиление института социального страхования в пенсионном обеспечении. Сохранение распределительных солидарных пенсионных систем почти во всех странах является также общей закономерностью. Финансовую устойчивость распределительных систем повышают такие меры, как увеличение

пенсионного возраста и сокращение числа льготных пенсий. Объединяющим моментом является поиск источников финансирования перехода к новым пенсионным системам с целью сохранения пенсионных прав нынешних поколений пенсионеров.

Обобщение мирового опыта организации и реформирования пенсионных систем позволило сформулировать в работе, во-первых, ряд общих проблем, решение которых представляет особую сложность при проведении пенсионных реформ, во-вторых, выявить приоритетные направления и характер преобразований пенсионного обеспечения в социально ориентированной экономике.

В третьей главе «Реформирование российской пенсионной системы» объектом анализа становится государственная российская пенсионная система. Введенный в первых главах понятийный аппарат и полученные выводы позволяют исследовать и выявить особенности эволюции пенсионной системы России, обосновать неизбежность пенсионного реформирования в условиях перехода к рыночной экономике, с помощью предложенной модели оценить варианты и возможности пенсионной реформы 2002 г. в контексте принципов и приоритетов социально ориентированного государства.

Прослеживается путь формирования пенсионной системы России, выделяются этапы ее становления. Показано, что российская система пенсионного обеспечения создается и развивается в едином русле с аналогичными системами западных стран только на первом этапе (с 80-х годов XIX века и до 1917 г.). На последующих этапах она приобретает специфические характеристики, обусловленные своеобразием социалистической системы хозяйствования. Государство игнорирует, по сути, принципы социального страхования в системе социальной защиты населения, закрепляя (через соответствующие механизмы) институт социальной помощи и формируя тем самым представление о преимуществах социалистической системы в виде «бесплатного» государственного социального страхования и пенсионного обеспечения.

Переход к рыночным отношениям приводит к неадекватности сложившейся системы пенсионного обеспечения и формирующейся экономической модели. Вскрыта суть российской проблемы, которая заключается в том, что характерный (и адекватный) для социалистического государства подход к организации институтов социальной защиты населения (в том числе пенсионного

обеспечения), закрепил в массовом сознании представление о социальной защите, как системе государственной социальной помощи. Предприниматель и государство были слиты в один субъект, и роль гаранта по всем социальным и финансовым рискам брало на себя государство. С переходом к рыночным отношениям объективно требуются коренные изменения, приспособление системы социальной защиты к новым экономическим условиям.

Подчеркивается, что некоторые рыночные характеристики (целевой характер страховых взносов, развитие многоярусной системы, трехканальный метод финансирования), отражающие новое содержание пенсии, российская пенсионная система стала приобретать только на пятом этапе своего развития (1990–2001 гг.), что было закреплено и оформлено Законом «О государственных пенсиях в Российской Федерации» от 15.05.90 г.

В то же время для получателей пенсий и плательщиков страховых взносов изменившееся содержание пенсии осталось незамеченным, поскольку работники по-прежнему были отстранены от участия в пенсионной системе, отсутствовала зависимость между размером пенсии и предыдущим заработком. Основные проблемы пенсионного обеспечения (низкий уровень пенсий, отсутствие дифференциации их размеров, связи с прошлым трудовым вкладом) обострились и требовали своего разрешения.

В работе показано, что российская пенсионная система на данном этапе своего развития фактически не стала многоукладной. Проведены расчеты, свидетельствующие о низком уровне дифференциации пенсий и колоссальном масштабе неэквивалентности возмещения вклада в финансирование пенсионной системы для многих категорий работников. Утверждается также, что размер средней пенсии мог бы составлять не 30%, а 50–52% от уровня средней заработной платы. Продемонстрировано, что пенсии были практически одинаковы по всей стране при различном уровне и стоимости жизни.

Приведенные аргументы позволяют заключить, что по реальным характеристикам (целям, функциям, источникам финансирования) российская пенсионная система 90-х по-прежнему серьезно отличалась от систем социально ориентированных стран. Она не выполняла своих базовых функций и не обеспечивала в своем организационном состоянии исполнение обязательств государства перед пенсионерами. Главная ее особенность

заклучалась в том, что на период 90-х она не стала страховой по сути и выполняла, как и раньше, функцию социального обеспечения (вспомоществования). Практически во всех отношениях – правовом, организационном, экономическом – были необходимы серьезные изменения, которые приводили бы действующую систему пенсионного обеспечения в состояние, соответствующее принципам социальной рыночной экономики.

Таким образом, главная причина неизбежности проведения пенсионной реформы в России в начале нового века заключалась в несоответствии пенсионной системы формирующимся экономическим отношениям, требующим создания новых институтов социальной защиты населения и принципов их организации. Кроме того, отмечается, что необходимость пенсионной реформы в России в 2002 г., в значительной степени была обусловлена общим для многих стран фактором – старением населения. Это подтверждается результатами прогноза численности и возрастно-половой структуры населения Российской Федерации до 2050 г., на основе данных о возрастно-половой структуре населения РФ (рис.1) и коэффициентах возрастной смертности на 01.01.2002 г. при различных темпах роста коэффициента рождаемости – от 0 до 2.

Результаты прогноза позволяют заключить, что примерно после 2006 г. закончится благоприятный для пенсионного обеспечения демографический период, связанный с выходом на пенсию относительно малочисленных поколений, родившихся во время Второй мировой войны, и в России проявятся тенденции, характерные по своим макропропорциям для многих развитых стран. В то же время отмечается, что в отличие от других государств, в России доля пенсионеров повышается не при росте продолжительности жизни, а в условиях ее сокращения, и более того, уже создан своеобразный задел будущего снижения численности трудоспособного населения (рис.1, 2).

Сделан вывод о необходимости внедрения в пенсионную систему новых принципов ее организации (капитализации, индивидуальной ответственности) как неизбежном следствии демографических изменений и обоснованы преимущества и выгоды подобных нововведений для граждан России.

Показано, что в условиях функционирования накопительной системы возможен значительный рост и размера пенсий, и степени

их дифференциации в зависимости от размеров оплаты труда, стажа работы, возраста, пола. Представлены расчеты возможного увеличения степени дифференциации пенсий и утверждается, что это может существенно усилить стимулирующую роль пенсионной системы. В то же время отмечается, что принцип накопления имеет слабые стороны (не дает возможности быстро реагировать при возникновении социально-политической необходимости; подвергает пенсионную систему многочисленным рискам – изменениям экономической конъюнктуры, инфляции и др.), что обуславливает определенные ограничения в его использовании

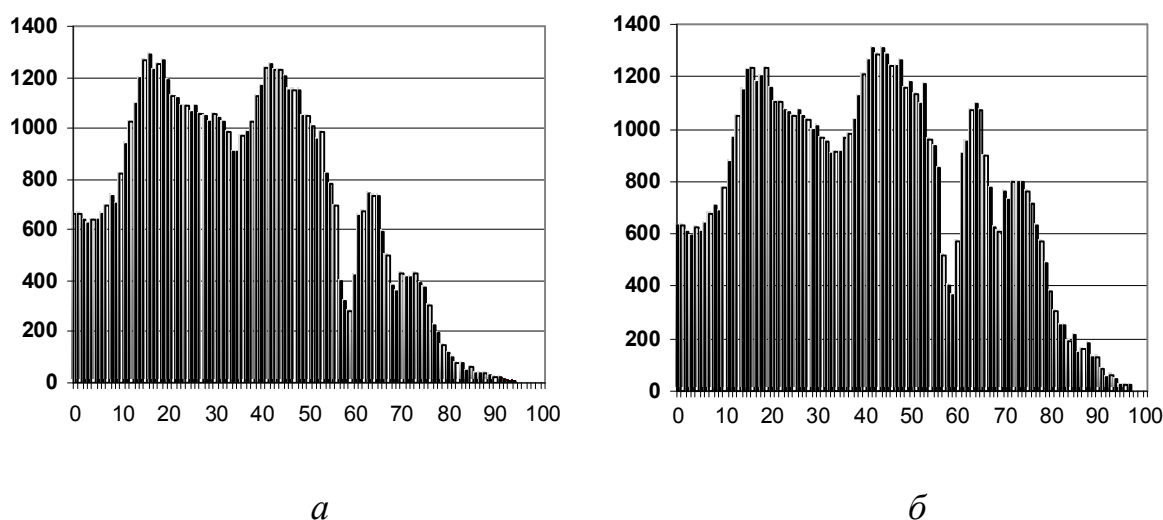


Рис. 1. Возрастно-половая структура населения Российской Федерации на 01.01.2002 г.; *а* – мужчины, *б* – женщины

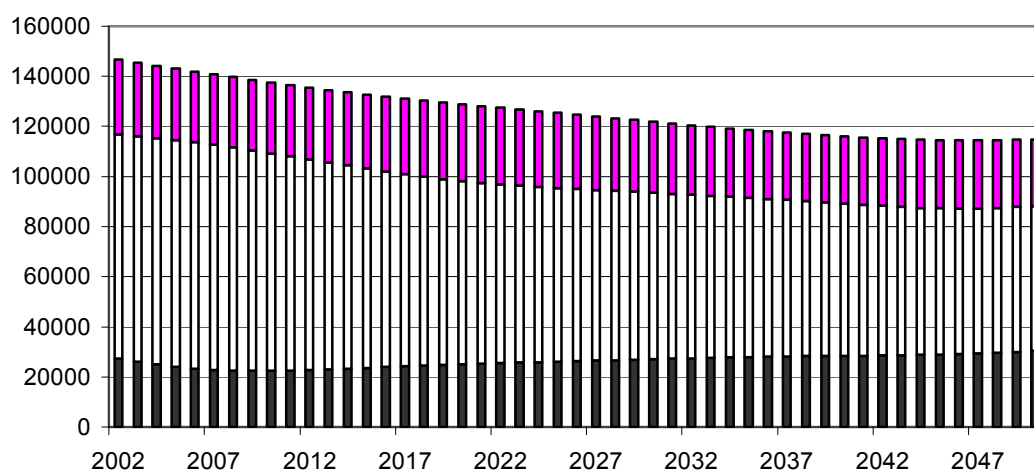


Рис. 2. Прогноз структуры населения по возрастным группам (при ежегодном приросте коэффициента рождаемости равном 1).

Делается вывод о разумности и необходимости совмещения в пенсионной системе принципов финансирования (за счет текущих

взносов и посредством накопления), поскольку каждому свойственны свои достоинства и недостатки, подробно обсужденные в работе.

Подчеркивается и аргументируется, что пенсионная реформа 2002 г. на начальном этапе проведения объективно имела все предпосылки и реальные возможности для своей успешной реализации. Ее концептуальную основу составляли идеи, направления и механизмы, выработанные мировой практикой и, в том числе, социально ориентированными государствами (шведский вариант – система условно накопительных счетов). В то же время целый ряд проблем оставался нерешенным.

Одна из серьезнейших проблем заключалась в том, что в Программе реформирования пенсионной системы не было определенности в решении принципиально важных (с позиции социально ориентированного государства) вопросов: соотношение пенсии и заработной платы; сроки проведения реформы; механизм государственного контроля за деятельностью управляющих компаний; механизмы стимулирования и контроля за деятельностью НПФ; цена реформы и источники финансирования перехода к новой модели с целью сохранения пенсионных прав нынешних поколений.

Другой серьезной проблемой являлось введение с 2001 г. единого социального налога (ЕСН), заменившим страховые взносы в государственные внебюджетные фонды. Кроме того, работники были освобождены от личного участия в обязательном пенсионном страховании (1 %). Данные обстоятельства блокируют развитие пенсионной системы в русле принципов организации институтов социальной защиты социально ориентированного государства, где доминирующими являются механизмы социального страхования. По своей экономической сути ЕСН не тождественен страховым взносам, его основное назначение – выравнивание доходов граждан, что свойственно другим механизмам – налогам и социальным выплатам. Таким образом, исходное положение начального периода проведения пенсионной реформы было усложнено изменениями в налоговом законодательстве, ослабляющими роль института страхования в организации социальной защиты населения.

Серьезность проблем выявляется при оценке возможных экономических последствий реализации правительственного варианта реформирования и подтверждается всем ходом пенсионной реформы.

Для оценки реальных финансовых возможностей и перспектив развития пенсионной системы России при начальных условиях Программы пенсионной реформы 2002 г. задача реформирования пенсионной системы России формулируется как задача оптимального управления, позволяющая прогнозировать последствия функционирования пенсионной системы при различных целевых функциях и параметрах управления.

Модель включает определенный набор управляющих параметров, присущих любой пенсионной системе и охватывающих процессы поступления страховых взносов в ее бюджет и их расходования, что обеспечивает увязку доходной и расходной части.

Пусть $V(t)$ – активы пенсионной системы, $\mu(t)$ – ставка непрерывных процентов, $N_1(t), N_2(t)$ – общее число работающих и пенсионеров соответственно, $d_1(t), d_2(t)$ – плотности потоков взносов (назовем их внутренними) работающих и выплат пенсионерам в расчете на одного человека соответственно, $\alpha(t)$ – пенсионный тариф, $r(t)$ – плотность потока платежей (назовем их внешними), помимо взносов в пенсионную систему. Все отмеченные величины являются функциями времени t , реально же это случайные процессы. С учетом обозначений приращение активов пенсионной системы имеет вид

$$\Delta V = \mu(t)V(t)\Delta t + (N_1(t)d_1(t)\alpha(t) - N_2(t)d_2(t))\Delta t + r(t)\Delta t, \quad (1)$$

что эквивалентно следующему дифференциальному уравнению

$$V'(t) = \mu(t)V(t) + (N_1(t)d_1(t)\alpha(t) - N_2(t)d_2(t)) + r(t). \quad (2)$$

Уравнение (1) является уравнением баланса, где первое слагаемое – проценты, смысл второго слагаемого, стоящего в скобках, очевиден, третье слагаемое – $r(t)$ – плотность внешнего потока платежей, например, средства, направляемые государством на структурную перестройку пенсионной системы. В начальный момент реформы (момент времени t_0) активы $V(t_0) = 0$.

Вектор $u(t) = (\alpha(t), r(t), \mu(t))$ назовем управляющим вектором (или вектором управления), а фазовым вектором (или вектором состояния), определяющим состояние системы, будет $x(t) = (V(t), P(t))$, где $P(t)$ – размер пенсии в единицах средней заработной платы, этот параметр может быть также параметром управления. Заметим, что $\alpha(t)$ в ряде постановок задачи может характеризовать состояние системы. Предполагается, что отмеченные векторы могут изменяться лишь в некоторых

соответствующих допустимых областях, например, пенсионный тариф не должен превышать определенного уровня. Возможны и другие условия: отсутствие внешних источников финансирования, ограничения на доходность, минимальный уровень пенсии, неотрицательность активов, баланс интересов настоящих и будущих пенсионеров и т. д. Такие условия называются фазовыми ограничениями и ограничениями на управление. К этому следует добавить еще и краевые условия – условия в начальный (t_0) и конечный (T) моменты времени.

Задача оптимального управления может быть сформулирована следующим образом: определить вектор-функции $\mathbf{x}(t)$, $\mathbf{u}(t)$ для $t \in [t_0, T]$, доставляющие минимум (максимум) целевому функционалу $J = J(\mathbf{x}(t), \mathbf{u}(t))$ при дифференциальных связях (2), фазовых ограничениях, ограничениях на управление и при начальных краевых условиях.

Целевой функционал определяется, исходя из приоритетов, таких как максимальная величина активов, заданный размер пенсии, величина пенсионного тарифа, минимальная величина государственных финансовых потоков, минимальный срок переходного периода и т. д. Отметим, что с точки зрения принципов социальной рыночной экономики предпочтение следует отдавать, например, увеличению размера пенсии, поддержанию необходимого размера коэффициента замещения, уменьшению пенсионного тарифа.

Рассмотрены траектории развития пенсионной системы с начальным состоянием $\mathbf{x}(2001) = (0, 0,29)$ и свободным конечным состоянием – $\mathbf{x}(2041) = (V(2041), P(2041))$ с вектором управления $(0,28, 0, \mu(t))$ и со следующими фазовыми ограничениями: размер пенсии равномерно увеличивается от существующего уровня 0,29 до P_0 уровня заработной платы в течение заданного срока, который остается неизменным в дальнейшем, и ограничениями на параметр управления: уровень реальной доходности не превышает заданной ставки сложных процентов, и с целевым функционалом $J(\mathbf{x}(t), \mathbf{u}(t)) = V(2041)$.

Это задача на оптимальное управление – достичь максимума активов пенсионной системы к 2041 г.

Используя данную модель, проведена оценка возможных последствий реформирования пенсионной системы (в соответствии

с правительственной программой и с учетом требований социально ориентированной экономики) по нескольким вариантам в зависимости от уровня реальной доходности (от 0% до 7%), расходов на функционирование системы (5% и 10% от суммы поступающих взносов), заданного размера (40% и 50%) пенсии в единицах средней заработной платы (P_0) и срока (от 10 до 40 лет) достижения этого уровня (рис.3). Учитывая длительность процессов накопления, вместо абсолютных величин использованы более устойчивые относительные показатели в единицах ВВП текущего момента.

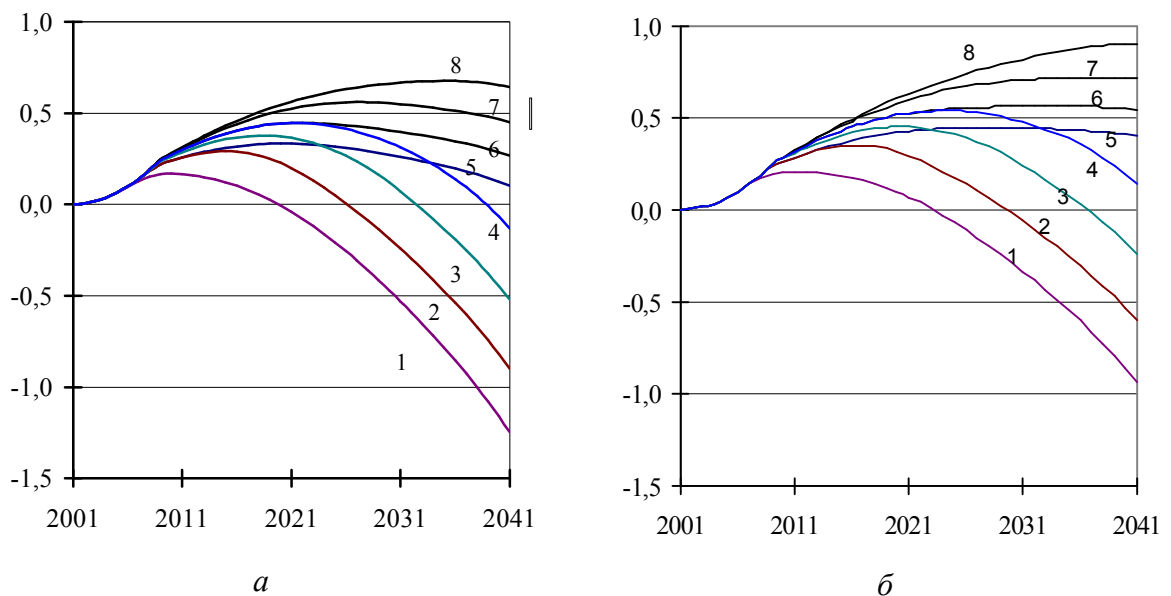


Рис.3. Активы пенсионной системы (в единицах ВВП текущего года) в зависимости от уровня пенсии P_0 и года достижения этого уровня: при $P_0 = 0.5$, 2011(1), 2021(2), 2031(3), 2041(4); при $P_0 = 0.4$, 2011(5), 2021(6), 2031(7), 2041(8), расходы на функционирование системы 10% от суммы поступивших взносов для вариантов А(а), 5% - В(б). Реальная доходность 7%.

Определены общие для всех вариантов условия – величина средств, направляемых на накопление, равномерно увеличивается с 2% пенсионного тарифа в 2002 г. до 8% к 2010 г., если оставшиеся 20 процентных пункта тарифа достаточны для выплаты пенсий в последующие периоды; взносы поступают в полном объеме, отсутствуют заимствования из Пенсионного фонда; в системе не допускается уменьшение достигнутого уровня пенсий и осуществляется честное, надежное и эффективное управление накопительными резервами).

Согласно целям реформы и принципам социально ориентированной экономики, из рассмотренных вариантов в

большей степени сбалансированность интересов (всех поколений) достигается в случае реализации варианта 8 (рис.3, б), что означает постепенное повышение пенсий до 40%-ного уровня в течение 40 лет при расходах на функционирование пенсионной системы не более 5% поступлений и реальной ежегодной доходности 7%. По другим вариантам А(1–4), В(1–3) (рис.3, а, б) неплатежеспособность системы становится очевидной гораздо раньше (через 20–30 лет). В этих случаях государство не сможет гарантировать и осуществить в полном объеме выплаты средств, учтенных на индивидуальных счетах. Невозможно обеспечить и 40–50%-ный размер пенсий от уровня заработной платы, позволяющий пенсионерам «вести достойную жизнь и играть активную роль в государственной, общественной и культурной жизни».

В ходе исследования проведена оценка влияния на пенсионную систему следующих факторов: «дополнительных резервов» пенсионной системы, темпов роста ВВП, доли заработной платы в ВВП, величины расходов на функционирование пенсионной системы, сроков проведения пенсионной реформы. Как показал анализ, влияние этих всех факторов весьма значимо для текущей и будущей устойчивости пенсионной системы. Например, сокращение расходов на функционирование пенсионной системы на 1% от суммы поступивших взносов в зависимости от ежегодного прироста ВВП (от 0% до 5 %) может обеспечить прирост активов от 0,05 до 0,16 единиц ВВП текущего года к 2041 г.

Результаты исследования позволяют утверждать, что на начальном этапе реформы (2001 г.) на протяжении примерно 10 лет в силу благоприятной демографической ситуации и высокого страхового тарифа, более или менее устойчивое функционирование пенсионной системы обеспечено даже без внедрения принципа капитализации. В то же время без соблюдения ряда условий и ограничений долгосрочная неплатежеспособность как «дореформенной» пенсионной системы (существующей в 90-е гг.), так и «постреформенной» (реформированной в соответствии с Программой правительства) очевидна. Среди отмеченных условий и ограничений, поддерживающих платежеспособность и социальную ориентированность пенсионной системы, важнейшими являются следующие условия:

- § поступление взносов в полном объеме (28%);
- § отсутствие заимствований из Пенсионного фонда;

§ осуществление честного, надежного и эффективного управления накопительными резервами при уровне реальной доходности не менее 7 %;

§ равномерное увеличение доли заработной платы в структуре ВВП от 30 % в 2001 г. до 40 % в 2041 г.;

§ обеспечение ежегодного роста ВВП не менее 5 %;

§ недопустимость сокращения достигнутого уровня пенсий;

§ ограничение (не более 5 %) расходов на функционирование системы.

Отмечается и подчеркивается, что для достижения целей реформы 2002 г. (что было вполне возможно, причем без привлечения дополнительных источников финансирования и увеличения возраста выхода на пенсию) соблюдение указанных условий и ограничений обязательно и необходимо в организации пенсионной системы (создаваемой в российских условиях начала XXI века). В противном случае, при всей прогрессивности и теоретической обоснованности, пенсионная система отличается от институтов социальной защиты социально ориентированной экономики по ряду характеристик (с полной определенностью не обозначены и не закреплены стратегия развития и приоритеты социальной защиты через доминирующие институты, сообразные социальному государству – социальное страхование; в полном составе не определены и не обоснованы параметры управления системой – доля расходов на содержание административного аппарата, коэффициент замещения, реальная доходность), которые обеспечивают социальную и экономическую приемлемость и эффективность пенсионной системы.

В четвертой главе «Современная пенсионная система России: проблемы и перспективы» выявляются существенные отклонения (патологии) в способах преобразования и организации пенсионной системы России от принципов пенсионного реформирования в социально ориентированной экономике, вскрываются причины, препятствующие развитию пенсионной системы в соответствии с ранее заданными целями. Кроме того, проводится сравнение достигнутых результатов пенсионной реформы 2002 г. с теми возможностями, которые существовали на начальном этапе ее проведения и формулируются актуальные задачи по трансформации российской пенсионной системы.

Материалы диссертационного исследования данной главы свидетельствуют о том, что пенсионная реформа и сложившаяся система пенсионного обеспечения не отвечают принципам реформирования и организации пенсионной системы социально ориентированного государства (ключевые идеи пенсионной реформы 2002 г., по сути, остаются не реализованными). Приводятся доказательства того, что в организации современной российской пенсионной системы не выполняются основные условия и правила социального страхования (доминирующего института социальной защиты в социально ориентированной экономике), что проявляется в следующем:

§ не выдерживается принцип эквивалентности, поддерживающий социальную справедливость и мотивационные установки работников на зарабатывание пенсии;

§ не поддерживается автономность бюджетов социального страхования (в том числе пенсионного обеспечения) от государственных бюджетов всех уровней;

§ не достигается социальная эффективность пенсионного обеспечения, позволяющая поддерживать приемлемый уровень жизни пенсионеров и осуществлять оптимальное перераспределение пенсионных ресурсов;

§ не осуществляется должная социальная защита на основе предоставления гарантированного дохода, сопоставимого с уровнем заработной платы и с уровнем прожиточного минимума;

§ отсутствует возможность для большей части страхователей осуществлять страховые платежи в силу крайне низкого уровня доходов, в том числе низкой заработной платы почти у половины работников, что отражает и доля заработной платы в ВВП – в два-три раза меньше (25 %), чем в западных государствах (50–60 %);

§ не осуществляется необходимое выравнивание заработной платы и доходов, высокая степень дифференциации которых препятствует развитию института социального страхования.

Приведенные в работе расчеты и факты подтверждают, что система продолжает с трудом обеспечивать минимальные гарантии участникам социального страхования и не выполняет своих базовых функций (низкий уровень – менее 30 % – возмещения утраченного заработка; базовая часть пенсии также мала, хотя могла и должна была бы быть в два-три раза выше; недопустимо низкий минимальный размер трудовой пенсии, составляющий менее

половины прожиточного минимума пенсионера, низкая покупательная способность пенсии в реальном выражении – 50–60 % относительно 1990 г.).

В ходе исследования демонстрируется и подчеркивается, что в процессе пенсионной реформы фактически воспроизводятся идеи и принципы пенсионного обеспечения социалистического времени и переносятся в пенсионную модель современного (рыночного) периода. В используемой пенсионной модели поддерживается очень слабая зависимость размеров пенсии с реальным трудовым вкладом в виде зарезервированной заработной платы, который сначала формируется без непосредственного участия застрахованного и неадекватно отражается величиной расчетного пенсионного капитала, затем нивелируется индивидуальным коэффициентом пенсионера. В дальнейшем размер пенсии не поддерживается на приемлемом уровне с помощью механизмов индексации. Таким образом, пенсионная модель, применяемая в течение всего переходного периода – с начала реформы и до 2027 г., когда станут выходить на пенсию застрахованные лица с подтвержденным пенсионным капиталом, нивелирует значимость влияния на величину пенсии трудового стажа, средней продолжительности жизни пенсионеров и возраста выхода на пенсию.

Кроме того, серьезно трансформирует пенсионную систему и подрывает ее финансовую состоятельность введение в действие единого социального налога (2001 г.), а затем (2005 г.) сокращение его величины и отказ от накопительной составляющей пенсионной системы (значительной ее части). В работе утверждается, что это имеет разрушительные последствия для российской пенсионной системы, поскольку принятые и реализованные в 2005 г. нововведения окончательно подрывают ее платежеспособность.

О необоснованности и преждевременности принятых решений свидетельствует нарастающий дефицит распределительной части пенсионной системы и сокращение коэффициента замещения (в текущем периоде и в будущем). Это неизбежные последствия сложившихся норм налогового законодательства и качества управления пенсионными финансовыми ресурсами, которых можно было избежать при определенных условиях, в частности, при сохранении размера пенсионного взноса (рис. 4) на уровне 2002 г.

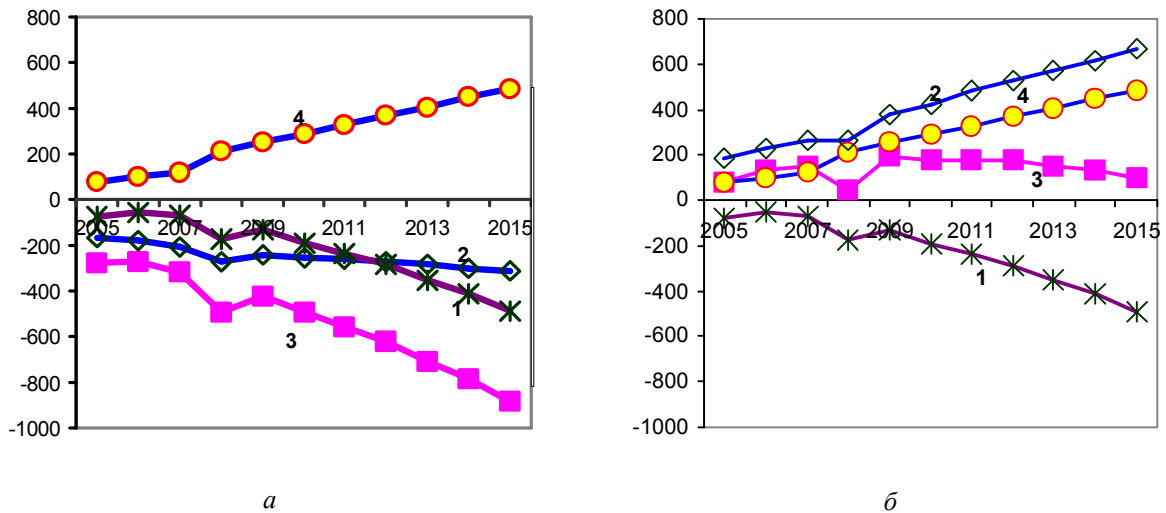


Рис. 4. Прогноз динамики составляющих пенсионной системы – накопительной (4), распределительной (3), в том числе ее базовой (2) и страховой (1) частей (в млрд руб.), в условиях: *а* – действующего на 2005 г. законодательства и пенсионного тарифа 20 %, *б* – прежнего законодательства (2001–2004 гг.) и пенсионного тарифа 28 %

Кривые 3 на рис. 4, *а*, *б* демонстрируют принципиальные отличия прогноза динамики финансового состояния распределительной составляющей пенсионной системы (при действующих налоговых правилах и размерах отчислений на пенсионное обеспечение) от возможного развития пенсионной системы (в условиях ранее принятых и действующих в 2002–2004 гг. норм). При сохранении 14%-ного тарифа базовая часть распределительной пенсионной системы финансово состоятельна до 2015 г., даже имеет профицит, размеры которого достаточны для покрытия дефицита страховой части. Следовательно, для обеспечения сбалансированного функционирования распределительной составляющей в целом представляется разумным не сокращать размеры пенсионного взноса (с 14 до 6 %), а осуществить его перераспределение в пользу страховой части распределительной системы.

В то же время отмечается, что сохранение 14 %-ного размера отчислений является лишь временной мерой, принципиально не разрешающей проблему эффективности и долгосрочной финансовой платежеспособности пенсионной системы. Если преследовать цель поддержания до 2015 г. определенного размера коэффициента замещения, допустим, 27,5 % (на уровне 2005 г.), то сбалансированное (без дефицита) функционирование распределительной составляющей пенсионной системы уже не

обеспечивается. В условиях действующих норм для достижения этой цели требуется привлечения нарастающих дотаций из бюджета на покрытие дефицита распределительной системы в размере от 1,4 до 3,45 % ВВП текущего года.

Показано, что в результате нововведений Пенсионный фонд фактически теряет свою бюджетную самостоятельность и независимость от федерального бюджета. Постоянно растут дотации из федерального бюджета на покрытие дефицита страховых финансовых ресурсов для обеспечения принятых государственных пенсионных обязательств в системе обязательного пенсионного страхования, что может привести к сокращению пенсионных прав застрахованных лиц либо к полному замещению института социального страхования институтом социальной помощи.

Утверждается, что решение об отстранении в 2005 г. от участия в накопительной пенсионной системе лиц, родившихся до 1967 г., тремя годами ранее (в 2002 г.) признанных законными ее участниками (включая всех рожденных с 1957 г.), и изменении срока перехода (с 2006 на 2008 г.) к 6%-ной ставке накопительных отчислений для молодого поколения противоречит принципам пенсионного реформирования социально ориентированного государства. Приведены соответствующие прогнозные оценки и расчеты, которые свидетельствуют: во-первых, о большом представительстве средней возрастной группы в составе работающих на протяжении длительного периода времени; во-вторых, о немалых величинах уже накопленных средств и возможных накоплений, которых средняя возрастная группа работающих фактически лишилась в результате принятых изменений размеров и структуры пенсионного тарифа; в-третьих, о значительных потерях молодого поколения. Так, в результате изменения сроков перехода к 6%-ной ставке накопительных отчислений государство сняло с себя ответственность за сохранность и управление пенсионными накоплениями молодого поколения в сумме, превышающей 47 млрд руб. в 2006 г., а в 2007 г. – 56 млрд руб. Это в совокупности с возможными накоплениями среднеговозрастного поколения составляет соответственно около 72 и 87 млрд руб., фактически изъятых в распределительную составляющую, что серьезно подрывает потенциал пенсионной системы в перспективе.

Постоянные изменения правил организации пенсионной системы свидетельствуют, во-первых, о недостаточно проработанной концепции пенсионной реформы в части обоснования приоритетных целей системы пенсионного обеспечения, параметров ее доходов и расходов, оценки возможных экономических последствий реализации реформы, во-вторых, об отсутствии эффективной системы управления пенсионными накоплениями и неспособности (нежелании) государства выполнять принятые обязательства. Подобные шаги, противоречащие характеру пенсионных реформ в социально ориентированной экономике, разрушают и доверие населения к государственным социально-экономическим институтам, и трудовую мотивацию работающих поколений. Более того, ставят под сомнение реальность воплощения самой идеи организации пенсионной системы на принципах смешанного финансирования.

Выявлены и сформулированы принципиальные отличия пенсионной системы России от систем социально ориентированных государств (организационные патологии), которые проявляются в необоснованности основных ее параметров (тариф пенсионного страхования, коэффициент замещения) и революционном характере изменений институтов пенсионного обеспечения и пенсионных обязательств государства. Отмечается, что выбранные меры и способы реализации пенсионной реформы 2002 г. значительно тормозят развитие института социального страхования, фактически начавшееся в России в 90-е гг., обуславливают доминирование принципа вспомоществования, попечительства в новой российской пенсионной системе, что противоречит природе социальной рыночной экономики.

Объективно необходимы изменения, направленные на устранение выявленных патологий пенсионной системы путем решения ряда задач – усиление роли социального страхования, пересмотр и обоснование величины и структуры пенсионного тарифа, обоснование других параметров управления системой – коэффициент замещения, реальная доходность накопительной составляющей, расходы на содержание, реализация мероприятий в области доходов населения. Особо отмечается, что сама по себе политика заработной платы без пересмотра концепции развития пенсионного обеспечения не повлияет должным образом на эффективность и действенность пенсионной системы.

В заключение главы сделан вывод о том, что своеобразие подхода к реформированию и организации современного российского пенсионного обеспечения приводит к патологиям, о чем свидетельствуют текущие итоги функционирования пенсионной системы, а также результаты среднесрочных и долгосрочных прогнозов основных параметров ее состояния. Пенсии не только не обеспечивают приемлемого уровня жизни пенсионерам, но и обрекают их на статус иждивенцев, формируя тем самым ценностные ориентации и соответствующие морально-престижные установки в обществе. Изымаемая в течение всей трудовой деятельности и возвращаемая в виде пенсии, заработная плата не выполняет даже своих базовых социально-экономических функций (и не может выполнить в силу сложившейся структуры пенсионных институтов). Актуальными остаются концептуальные вопросы формирования по сути социально ориентированной пенсионной системы в России.

В пятой главе «Концепция развития и организации социально ориентированной пенсионной системы России» обозначаются основные проблемные области пенсионного реформирования и обосновывается авторский подход к построению государственной пенсионной системы России с учетом ее современного состояния и принципов организации и реформирования пенсионного обеспечения в социально ориентированной экономике.

Отмечается широкий диапазон мнений относительно проблем и перспектив развития российской пенсионной системы, что свидетельствует о сложности рассматриваемого предмета и не позволяет давать однозначно негативных или позитивных оценок происходящим процессам. Подчеркивается, что вопрос социальной ориентации российской экономики нельзя считать решенным, поскольку не созданы условия и не работают соответствующие институты (не «настроены» должным образом на достижение целей социально ориентированного хозяйства).

Выделены две основные группы мнений (направлений) российских ученых по обеспечению текущей и будущей эффективности пенсионной системы, исходя из типа ключевых проблем, определяющих успех ее развития. Согласно первому, продвижение зависит от решения макроэкономических проблем, главным образом, реформы всей сферы распределительных отношений, прежде всего, оплаты труда. Сторонники другого

направления ключ к успеху находят в области трансформации новых, еще формирующихся, но уже имеющих серьезные дефекты, пенсионных институтов.

Поддерживается идея концептуальной перестройки современной российской пенсионной системы, поскольку характер и варианты преобразований российского пенсионного обеспечения должны быть адекватны целям формирующейся социально-экономической системы, обеспечивая построение, по сути, социально ориентированной пенсионной системы. Для этого она должна быть «настроена» соответствующим образом, т.е. ориентирована на заранее определенные (количественно заданные) цели, строго придерживаться правил и параметров, определяющих ее устойчивость не только на текущий момент, но и долгосрочную перспективу.

Утверждается, что построение социально ориентированной пенсионной системы в России (в ситуации упущенных в ходе пенсионной реформы возможностей), остается более сложной по сравнению с начальным периодом реформы, но достижимой задачей при должном управлении пенсионными ресурсами, причем при сохранении всех элементов сложившейся пенсионной модели (базовой, страховой, накопительной составляющих).

Предлагается определиться с приоритетной целью государственной пенсионной системы (возмещение утраченного заработка) и на ее достижение ориентировать и постепенно «настраивать» российскую пенсионную систему. Для этого реформирование пенсионной системы целесообразно продолжать в двух направлениях:

§ трансформация действующей государственной пенсионной системы при четко определенных ориентирах и правилах, понятных и воспринятых гражданами России, для достижения приоритетной цели – возмещение в пенсии утраченного заработка;

§ создание условий для развития институтов и инфраструктуры пенсионного самообеспечения граждан.

Исходя из приоритетной цели пенсионной системы и принципов социально ориентированной экономики, всем гражданам необходимо гарантировать минимальную (базовую) пенсию, в то же время целесообразно постепенное усиление ее дифференциации и в перспективе введение двух слагаемых – основной и дополнительной

сумм в целях достижения большего мотивационного эффекта и рационального расходования пенсионных средств.

Предлагается также определить, исходя из накопленного опыта проведения современной пенсионной реформы в России, условия и параметры эффективного управления пенсионными накоплениями и объективно оценить возможности их практического воплощения. В случае невозможности (неспособности) государства обеспечить соответствующие условия (развитые финансовые институты, эффективный контроль за деятельностью структур, распоряжающихся пенсионными средствами, информированность населения и др.) на текущий момент и в ближайшей перспективе необходимо осознавать неизбежность варианта перехода к чисто распределительной государственной пенсионной системе. По крайней мере, представляется обязательным в данном случае отказаться от идеи увеличения накопительной части пенсии в ближайшие годы.

При наличии реальных возможностей эффективного управления пенсионными резервами необходимо реализовывать вариант развития накопительных элементов и увеличения их доли в доходах пенсионеров. В данном случае необходимо: обосновать и скорректировать структуру и величину пенсионного тарифа, обеспечивающего социально приемлемый коэффициент замещения и приоритетность страховой и накопительной составляющих пенсии; определить источники финансирования каждого элемента пенсии и закрепить ответственность государства, работодателя, работника; обеспечить принципиально иное качество управления пенсионными активами (с четко определенными целями и параметрами управления).

Значимость развития накопительной составляющей в полной мере осознается при оценке перспектив и возможностей распределительной части пенсионной системы с учетом складывающейся демографической ситуации и существующих норм пенсионного законодательства. О значительном снижении потенциала государственной пенсионной системы в ближайшей и отдаленной перспективе свидетельствует проведенная актуарная оценка динамики коэффициента замещения распределительной составляющей пенсионной системы до 2050 г. (табл.1).

Обосновывается, что социально приемлемым можно признать лишь тот вариант организации накопительной составляющей

пенсионной системы, который в результате гарантирует получение накопительной части пенсии в размере, как минимум, эквивалентном доле заработной платы, отчисляемой на протяжении рабочего периода гражданина (соотносимом с продолжительностью жизни пенсионера) на эту часть пенсии.

Таблица 1

Актурная оценка коэффициентов замещения распределительной составляющей пенсионной системы России (на период до 2050 г.) при действующих и планируемых тарифах (16 % на текущий момент и 14 % с 2008 года)

Год	Коэффициент замещения (в %) распределительной части пенсии	Год	Коэффициент замещения (в %) распределительной части пенсии	Год	Коэффициент замещения (в %) распределительной части пенсии
2007	23,64	2022	14,65	2037	13,93
2008	21,51	2023	14,55	2038	13,81
2009	20,91	2024	14,49	2039	13,66
2010	20,30	2025	14,47	2040	13,51
2011	19,66	2026	14,45	2041	13,39
2012	19,04	2027	14,43	2042	13,29
2013	18,43	2028	14,45	2043	13,19
2014	17,82	2029	14,46	2044	13,13
2015	17,23	2030	14,45	2045	13,14
2016	15,68	2031	14,42	2046	13,21
2017	16,17	2032	14,37	2047	13,34
2018	15,74	2033	14,31	2048	13,54
2019	15,37	2034	14,24	2049	13,82
2020	15,09	2035	14,14	2050	14,16
2021	14,86	2036	14,03		

Согласно полученным оценкам достижение коэффициента замещения накопительной части пенсии на минимально приемлемом уровне (для граждан с продолжительностью жизни не менее средней и достаточным страховым стажем – 20–25 лет) при величине отчислений 4–6 % возможно лишь при соответствующем качестве управления активами пенсионной системы - (обеспечение доходности в размере не менее 10 %). Для граждан, с продолжительностью жизни больше средней и/или не имеющих достаточного страхового стажа, управление пенсионными ресурсами должно обеспечивать доходность пенсионных накоплений выше 10 % (табл. 2).

Проведены и представлены в работе дополнительные оценки значений коэффициента замещения накопительной части пенсии в зависимости от номинальной доходности и продолжительности

периода получения пенсии. Так, при эффективности управления пенсионными накоплениями на уровне 2–3%-ной доходности (сложившейся в России на период 2003–2005 гг.), размер замещения заработка может составлять не более 4 % на протяжении 15 лет и не более 2,5 % при 20-летнем периоде получения пенсии (для лиц с пенсионными накоплениями в размере среднегодовой заработной платы на момент выхода на пенсию).

Таблица 2

АктUARная оценка пенсионных накоплений мужчин и женщин 1967 года рождения в единицах заработной платы года выхода на пенсию и коэффициенты замещения накопительной части пенсии (%) в зависимости от доходности накопительных пенсионных активов при действующих и планируемых тарифах (4% на текущий момент и 6% с 2008 года)*

Процентная ставка (%)	Накопления / коэффициент замещения (муж.)	Накопления / коэффициент замещения (жен.)	Процентная ставка (%)	Накопления / коэффициент замещения (муж.)	Накопления / коэффициент замещения (жен.)
0	0.62 / 2.5	0.57 / 0.8	16	3.19 / 36.8	2.05 / 17.6
1	0.68 / 2.9	0.61 / 1.0	17	3.59 / 43.7	2.24 / 20.8
2	0.74 / 3.4	0.65 / 1.3	18	4.05 / 51.8	2.45 / 24.4
3	0.81 / 4.1	0.71 / 1.6	19	4.58 / 61.6	2.68 / 28.7
4	0.88 / 4.8	0.76 / 1.9	20	5.18 / 73.0	2.94 / 33.6
5	0.97 / 5.7	0.82 / 2.4	21	5.86 / 86.6	3.22 / 39.2
6	1.07 / 6.7	0.88 / 2.9	22	6.64 / 102.7	3.52 / 45.7
7	1.18 / 7.9	0.96 / 3.5	23	7.53 / 121.8	3.86 / 53.2
8	1.31 / 9.4	1.04 / 4.2	24	8.54 / 144.2	4.24 / 61.7
9	1.45 / 9.4	1.13 / 5.1	25	9.70 / 170.8	4.65 / 71.5
10	1.62 / 13.2	1.23 / 6.1	26	11.0 / 202.0	5.10 / 82.7
11	1.80 / 15.6	1.33 / 7.4	27	12.5 / 238.9	5.59 / 95.4
12	2.01 / 18.6	1.45 / 8.8	28	14.2 / 282.3	6.14 / 109.9
13	2.25 / 22.0	1.58 / 10.5	29	16.2 / 333.4	6.74 / 126.4
14	2.52 / 26.1	1.72 / 12.5	30	18.4 / 393.3	7.40 / 145.2
15	2.84 / 31.0	1.88 / 14.9			

* Рассчитано на основании макроэкономического прогноза Минэкономразвития РФ и статистических данных о коэффициентах возрастной смертности при условии сохранения темпов роста заработной платы и инфляции на уровне 2015 года в последующие годы.

Подчеркивается, что подобные оценки, позволяющие судить о требуемом уровне реальной доходности и эффективности управления активами пенсионной системы, объективно необходимы для «настраивания» пенсионной систем на достижение заданных целей. Так, эффективность управления пенсионными накоплениями, выражающаяся в поддержке коэффициента замещения накопительной части пенсии на уровне 18–20 % на протяжении 15–20 лет после выхода на пенсию, достигается при условии

обеспечения доходности пенсионных активов на уровне не менее 28–30 % (если на момент выхода на пенсию пенсионные накопления достигают размера среднегодовой заработной платы). В условиях размещения пенсионных накоплений под 6–8 % (позволяющих достичь величины пенсионных накоплений при существующих ставках пенсионных взносов в размере примерно среднегодовой зарплаты на момент наступления пенсионного возраста) аналогичный уровень замещения (18–20 %) можно поддерживать не более 5 лет после выхода на пенсию, а при периоде 15–20 лет, возможно рассчитывать на получение накопительной части пенсии лишь в размере 4–6 % замещения среднего заработка.

Таким образом, вариант развития накопительной составляющей пенсионной системы (в том числе планируемое увеличение размера тарифа на накопление) требует соответствующего качества управления активами пенсионной системы, что обуславливает объективную необходимость количественной оценки параметров управления (обеспечение не менее 10 % или 20–30-ной % доходности пенсионных накоплений в зависимости от поставленной цели по поддержанию заданного размера замещения заработной платы на определенный период).

Действенная система измерения и оценивания, реализуемая на всех уровнях управления пенсионной системой и в процессе ее реформирования может стать мощным инструментом, способным внести определенность и упорядочить развитие институтов социальной защиты в России, придать им необходимое содержание, адекватное формирующемуся укладу. Тогда можно говорить о становлении социального ориентированного государства. Причем сильного государства, которое «не раздаёт налево и направо многочисленные льготы», а использует политическую власть для создания необходимых условий, позволяющих «владеть ситуацией», управлять ситуацией, отвечать за собственное благополучие.

В заключение главы сделан вывод, согласно которому социальная ориентированность пенсионной системы достигается при строго определенном «дозировании» ответственности государства, предприятий и граждан, реализуемом через совмещение принципов распределения и накопления, обязательного и добровольного пенсионного страхования, при грамотном и честном управлении финансами. В процессе реформирования пенсионная система должна придерживаться заданных целей,

правил и параметров. Только в этом случае она будет способна реально выполнять свои функции (обеспечивать достойное материальное положение пенсионеров и способствовать экономическому росту России) в соответствии с целями социально ориентированной экономики.

В Заключении сформулированы выводы и охарактеризованы результаты проведенного исследования:

§ выявлена социально-экономическая природа пенсии в рыночной экономике, обоснована необходимость организации пенсионной системы на базе социального страхования – института, соответствующего сущности социальной защиты в социально ориентированной экономике (стимулировать активную жизненную позицию субъекта) и обеспечивающего достижение ее целей, сделан вывод согласно которому формирование адекватной пенсионной системы приводит на микроуровне к реализации воспроизводственной и стимулирующей функций пенсии, а на макроуровне способствует экономическому росту, увеличивая платежеспособный спрос населения и, через реализацию накопительного принципа финансирования, инвестиционный капитал общества;

§ раскрыты этапы эволюции пенсионного обеспечения в странах с рыночной экономикой, обозначены взаимозависимости и показана взаимообусловленность способов организации и трансформации пенсионных систем с политическими, социально-экономическими и демографическими процессами, предложена классификация способов организации пенсионного обеспечения в соответствии с критериями (достаточность, функции и источники финансирования, принципы финансирования), сделан вывод согласно которому эффективность и действенность пенсионных систем обусловлены соответствием их формы и содержания, что выражается в способах построения пенсионного обеспечения, адекватных государственному устройству;

§ систематизированы возможные сценарии трансформации пенсионных систем и дана оценка социально-экономических последствий их реализации и приемлемости для России, обоснован вывод о том, что несмотря на разнообразие вариантов организации и трансформации пенсионного обеспечения, существуют общие направления и характеристики построения и реформирования

пенсионных систем, обусловленные едиными целями и принципами социальной защиты в социально ориентированной экономике;

§ выделены этапы эволюции пенсионного обеспечения в России, обоснованы и классифицированы причины неизбежности пенсионной реформы 2002 г., показана необходимость внедрения накопительного принципа в финансирование российской пенсионной системы, обусловленная, в частности, грядущими изменениями состава и возрастно-половой структуры населения на основе осуществленного демографического прогноза;

§ рассмотрены варианты и траектории развития российской пенсионной системы в условиях пенсионного реформирования, проведена оценка факторов, обеспечивающих платежеспособность пенсионной системы в долгосрочной перспективе, определены обеспечивающие ее финансовую устойчивость и социальную приемлемость параметры и ограничения, обоснован вывод о необходимости соблюдения обозначенных параметров и ограничений для достижения целей пенсионной реформы;

§ выявлены существенные отличия российской пенсионной системы от систем социально ориентированных государств (организационные патологии), проведена оценка перспектив развития государственной пенсионной системы, обоснован вывод согласно которому цели пенсионной реформы 2002 г. не достигнуты и не могут быть достигнуты в силу неразрешенности вопросов создания соответствующих пенсионных институтов и обеспечения необходимого качества управления активами пенсионной системы;

§ сформулированы актуальные задачи дальнейшего реформирования пенсионной системы, решение которых объективно необходимо для обеспечения ее реальной финансовой устойчивости, социальной приемлемости и эффективности;

§ обоснована адекватная сущности социально ориентированной экономики концепция развития и организации пенсионной системы России, предусматривающая: а) трансформацию государственной пенсионной системы для достижения приоритетной цели (возмещение в пенсии утраченного заработка) при определенных ориентирах, параметрах и сохранении принципа смешанного финансирования; б) развитие институтов пенсионного самообеспечения граждан.

Основные положения диссертации изложены в следующих публикациях:

Статьи в изданиях, рекомендованных ВАК РФ:

1. Парамонова С.В. Старые болезни новой пенсионной системы России / Ученые записки Российского государственного социального университета. – 2006. - №2. – С. 80-89 (1,2 п.л.).

2. Парамонова С.В. Институты социальной защиты населения в социальной рыночной экономике: пенсионное обеспечение // Социальная политика и социология.–2006. - №1.– С. 129-142 (1 п.л.).

3. Парамонова С.В. Приоритетные направления реформирования пенсионных систем социально ориентированных государств // Вестн. КрасГАУ. – 2006. - № 12. – С. 27-33 (0,8 п.л.).

4. Парамонова С.В. Проблемы пенсионного реформирования в России // Вестн. КрасГАУ. – 2006. - № 13 . – С. 8-13 (0,8 п.л.).

5. Парамонова С.В. Российская пенсионная реформа в контексте принципов социального государства // Вестн. ТюмГУ. – 2006. - № 4. – С. 69-75 (0,8 п.л.).

6. Парамонова С.В. Пенсионное обеспечение - институт социальной защиты населения в социальной рыночной экономике // Вестн. КрасГАУ. – 2006. - № 10. – С. 23-28 (0,8 п.л.).

7. Парамонова С. Государственное регулирование продовольственного рынка: необходимость, сущность, цели и методы // Вестн. КрасГАУ. – 2005. - № 7. – С. 55-64 (1,2 п.л.).

8. Парамонова С.В. Роль института социального страхования в организации новой российской модели пенсионного обеспечения // Вестн. КрасГАУ. – 2005. - № 8. – С. 68-73 (0,8 п.л.).

9. Парамонова С.В. Пенсионное обеспечение: к вопросу о единстве формы и содержания // Вестн. ТюмГУ. – 2005. - № 4.– С.69-75 (0,8 п.л.).

10.Парамонова С.В., Ковалева Т.В. Обеспечение продовольственной безопасности – стратегическая цель социально ориентированного хозяйства // Вестн. Краснояр. гос. ун-та. – 2005. - № 6. – С. 101-105 (0,7/0,5 п.л.).

11. Парамонова С.В., Парамонов Л.Е. Реформа пенсионной системы России – задача оптимального управления // Вестн. Краснояр. гос. ун-та. – 2001. - № 1. – С. 23-29 (0,8/0,6 п.л.).

Монографии, учебные пособия, статьи:

12. Парамонова С.В. Проблемы и перспективы пенсионной системы России. – Красноярск: ИПЦ КГТУ, 2006. – 220 с. (12,8 п.л.) – монография.

13. Парамонова С.В., Пашина Л.Л. Продовольственная безопасность: измерение, оценка, планирование. – Благовещенск: Изд-во ДальГАУ, 2004. – 156 с. (10/8 п.л.) – монография.

14. Мозырева Т.А., Парамонова С.В. Управление социальным развитием предприятия. – Красноярск: Изд-во Краснояр. гос. ун-та, 1997. – 67 с. (4,1/1,3 п.л.) – уч. пособие.

15. Парамонова С.В., Мозырева Т.А. Проблемы оценки труда. – Красноярск: Изд-во Краснояр. гос. ун-та, 1996. – 82 с. (5,1/4,0 п.л.) – уч. пособие.

16. Парамонова С.В., Парамонов Л.Е. Реформа пенсионной системы России: возможности и реалии // Труды КГТУ. – 2006. - № 2-3. – С. 330-342 (1,2/0,6 п.л.).

17. Парамонова С.В. Ключевые аспекты «владения ситуацией»: социальная и продовольственная безопасность // Материалы V международного социального Конгресса «Социальная модернизация России: итоги, уроки, перспективы». – М.: Изд-во РГСУ, 2006. – С.123-124 (0,2 п.л.).

18. Парамонова С.В., Парамонов Л.Е. Социально ориентированное государство и пенсионные институты России: к вопросу адекватности // Электр. журн. «Исследовано в России». – 2005. - 240. – С. 2448-2464 (1,5/0,7 п.л.).

19. Парамонова С.В., Парамонов Л.Е. Пенсионное обеспечение – индикатор социальной политики государства // Электр. журн. «Исследовано в России». – 2005. - 176. – С.1815-1825 (1,3/0,7 п.л.).

20. Парамонова С.В. Социальная политика как фактор продовольственной безопасности // На пути к социальной рыночной экономике. Вып. 3: сб. науч. статей. – Красноярск: Изд-во Краснояр. гос. ун-та, 2005. – С. 94-107 (0,8 п.л.).

21. Парамонова С.В. Роль социальной политики в развитии сферы потребительских услуг // Материалы XXI региональной конференции «Сфера потребительских услуг: актуальные проблемы и перспективы развития». – Красноярск: Изд-во КГТЭИ, 2005. – С.172-176 (0,5 п.л.).

22. Парамонова С.В. Пенсионная система России и социально ориентированная экономика: к вопросу адекватности // Теория и история. – 2005. - №2 (7). – С. 96-108 (1 п.л.).

23. Парамонова С.В., Бусаркина В.В. Социальные услуги предприятия: тенденции и перспективы // На пути к социальной

рыночной экономике. Вып. 3: сб. науч. статей. – Красноярск: Изд-во Краснояр. гос. ун-та, 2005. – С. 65-70 (0,4/0,3 п.л.).

24. Парамонова С.В. Современные проблемы мотивации и оплаты труда работников российских предприятий // Материалы международной конференции «Управление современной организацией: опыт, проблемы, перспективы». – Барнаул: Изд-во Алт. гос. ун-та, 2004. – С. 139-148 (0,5 п.л.).

25. Парамонова С.В., Пашина Л.Л. Оценка продовольственной безопасности региона // Электр. журн. «Исследовано в России». – 2004. - 109. – С. 1172-1183 (1,0/0,7 п.л.).

26. Парамонова С.В., Парамонов Л.Е. Реформирование пенсионной системы России: упущенные возможности // Системное управление. Проблемы и решения. – Электр. науч.-информ. журн.. – 2006. – Выпуск 6. – www.super.ru/j6s3.html (1,3/0,7 п.л.).

27. Парамонов Л.Е., Парамонова С.В. Оценка стоимости потоков платежей // Современная экономика: проблемы и решения. Вып. 3: сб. науч. трудов. – Красноярск: Изд-во Краснояр. гос. ун-та, 2002, – С.341-347 (0,6/0,1 п.л.).

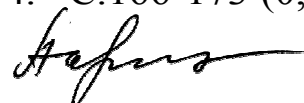
28. Парамонова С.В. Необходимость реформирования пенсионной системы России в условиях перехода к рыночной экономике // Проблемы переходной экономики: сб. науч. статей. – Красноярск: Изд-во Краснояр. гос. ун-та, 2001. – С.199-204 (0,5 п.л.).

29. Парамонова С.В. Социальная защита и пенсионное обеспечение в условиях перехода к социальной рыночной экономике: сущность, функции и способы организации // Проблемы переходной экономики: сб. науч. статей. – Красноярск: Изд-во Краснояр. гос. ун-та, 2001. – С.204-208 (0,5 п.л.).

30. Парамонова С.В. Распределительные отношения и мотивация работников // На пути к социальной рыночной экономике. Вып. 2: сб. науч. статей. – Красноярск: Изд-во Краснояр. гос. ун-та, 2001. – С.130-136 (0,5 п.л.).

31. Парамонова С.В., Парамонов Л.Е. Переходный период реформирования пенсионной системы: возможные траектории развития // На пути к социальной рыночной экономике. Вып. 2: сб. науч. статей. – Красноярск: Изд-во Краснояр. гос. ун-та, 2001. – С.36-51 (0,9/0,7 п.л.).

32. Парамонова С.В. Новые аспекты подготовки экономистов // Экономические проблемы перехода к рыночным отношениям: сб. науч. статей. – Красноярск: Изд-во КГТУ, 1994. – С.166-173 (0,7 п.л.).



Подписано в печать

Бумага офсетная №1

Усл. печат.л.

Тираж 100 экз.

Издательско-полиграфический центр

660074, Красноярск, ул.. Киренского, 26

Формат 60x80/16

Печать офсетная

Усл.-изд.л.

Заказ №