



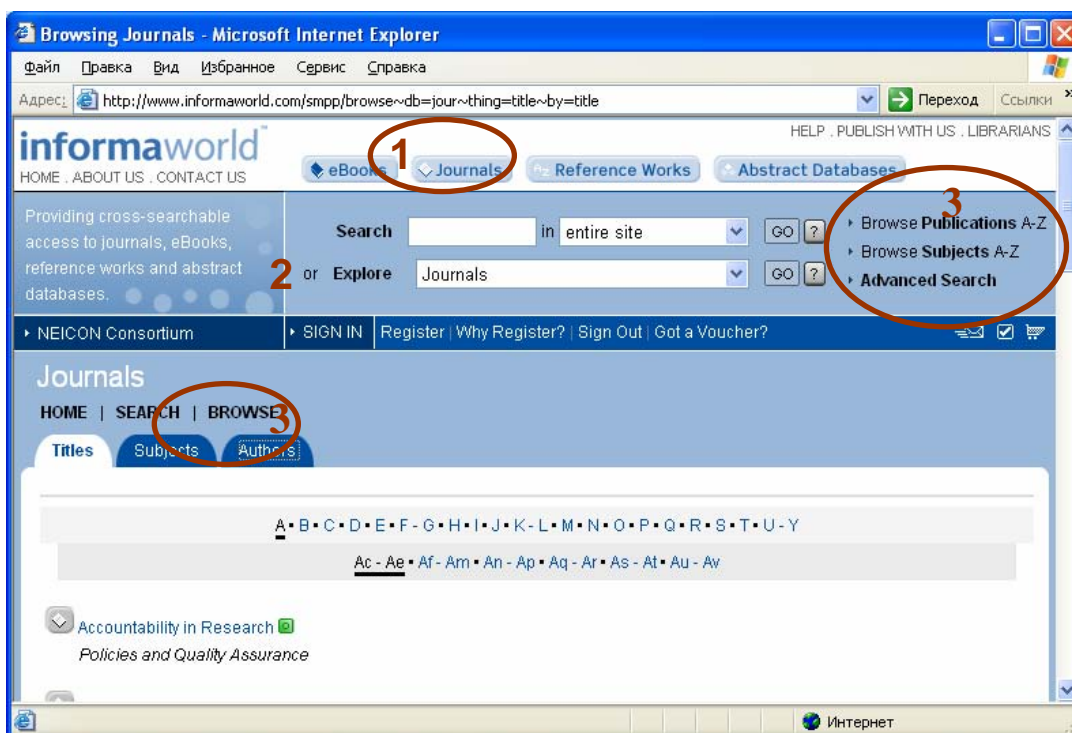
Taylor & Francis
Taylor & Francis Group

<http://www.informaworld.com>

Алгоритм работы

Обратите внимание: по условиям подписки Научная библиотека ТГУ имеет полнотекстовый доступ только к журнальным публикациям.

1. Для работы с полнотекстовыми журналами перейдите по ссылке **Journals**, расположенной в верхней части страницы informaworld.
2. **Быстрый поиск (Search).**
Выберите параметры, по которым Вы хотите проводить поиск:
Entire site – по всему сайту
Publications Names – по названию источника
ISSN/ISBN
Subject Names – по предметной рубрике
Author Names – по автору
Title/Kwds/Abstract – поиск слов в заглавии, ключевых словах и реферате.
Explore – выберите базу Journals для работы с полнотекстовыми ресурсами.



3. Поиск Просмотр (Browse)

В базе существует 2 вида поиска просмотра:

- По всем ресурсам базы **informaworld**
Browse Publications A-Z – список названий журналов в порядке алфавита
Browse Subjects A-Z – список названий журналов по предметным рубрикам
Authors – список авторов статей в порядке алфавита
- Просмотр доступных журналов (Раздел Journals, закладка Browse).
Titles – названия журналов в порядке алфавита

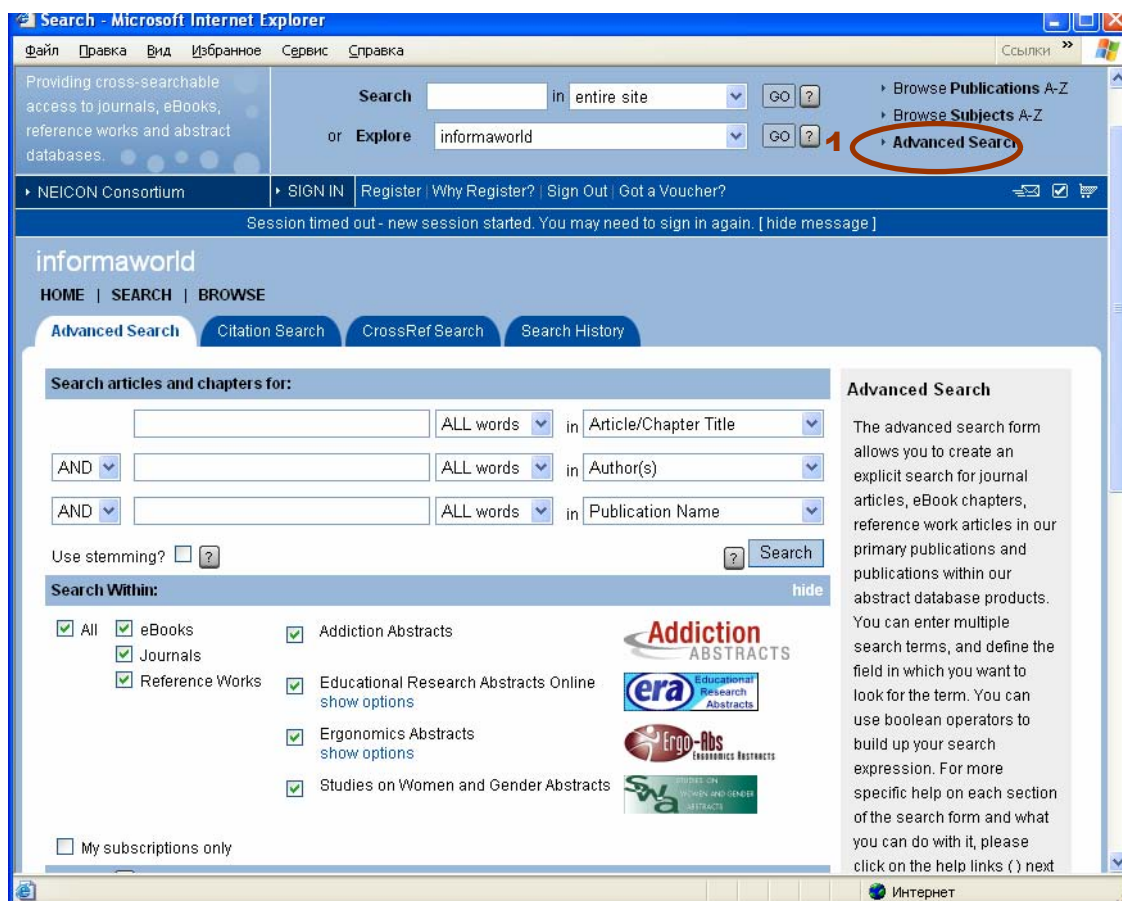
Subjects – названия журналов по предметным рубрикам

Authors - список авторов статей в порядке алфавита

Расширенный поиск (Advanced search)

1. Advanced search - расширенный поиск по всем ресурсам informaworld, включая поиск по журналам, книгам, справочным изданиям и реферативным базам.

Обратите внимание: по условиям подписки Научная библиотека ТГУ имеет полнотекстовый доступ только к журнальным публикациям.



2. Введите поисковые слова в поля запроса, выбрав параметры поиска:

All fields - везде

Abstract – поиск по реферату

Article/Chapter Title – заглавие статьи/главы

Author - автор

DOI – электронный номер документа

Full Text – поиск по тексту

Keyword – ключевые слова

Publication Name – название источника

ISSN/E-ISSN

ISBN

3. Выберите способ соединения слов в запросе: all words – все слова; any words – любое слово.

4. **Search within** – отметьте галочкой ресурсы, в которых будет производиться поиск.

All – поиск по всем ресурсам informaworld

Journals – поиск по журналам

Ebooks – поиск по книгам

Reference works – поиск по справочным изданиям

My subscription only – поиск по источникам, включенных в подписку.

build up your search expression. For more specific help on each section of the search form and what you can do with it, please click on the help links (?) next to the sections in question.

5. **Subject:** вы можете уточнить ваш поисковый запрос, ограничив его поиском в определенной предметной рубрике (**Limit to the following subjects**). Щелкните по строке

[add selected subject to list] [cancel]

Add subject to list. Выбрав отрасль знания (**Subject**) и предметную рубрику (**Sub-subject**), подтвердите свой выбор, щелкнув **add selected subject to list**.

6. **Date published:** выберите хронологический охват документов.

All – за все годы
In the last – за последнюю неделю, месяц...
Between – выберите хронологический интервал

7. **Order results by:** выберите характер построения результатов поиска
Relevance – по релевантности
Oldest – старые публикации в начале списка
Newest – новые публикации в начале списка
8. **Results per page:** выберите количество записей на странице.

Сохранение информации

1. Чтобы загрузить полный текст статьи, щелкните по ее названию со страницы результатов поиска.
- 2.



The screenshot shows a Microsoft Internet Explorer browser window displaying the article page for "Methods for Measuring Personal Costs Associated With Vision Impairment" from the journal "Ophthalmic Epidemiology". The page features a navigation bar with options like "HOME", "SEARCH", and "BROWSE". Below the navigation bar, there are buttons for "Issues List", "Latest Issue", "Subscribe", "Article", "References", "Cited By", and "Related articles". The main content area includes the article title, authors (Shiao-Lan Chou, Ecosse Lamoureux, Jill Keeffe), affiliation (Department of Ophthalmology, Centre for Eye Research Australia, University of Melbourne & Vision CRC-Sydney, Australia), DOI (10.1080/09286580600966623), publication frequency (6 issues per year), and publication details (Ophthalmic Epidemiology, Volume 13, Issue 6 December 2006, pages 355 - 363). The subject is listed as "Ophthalmology". There are three buttons for viewing the article: "View Article (PDF)", "View Article (HTML)", and "View Article Section-at-a-time (HTML)". An abstract is provided, describing the purpose, methods, and results of the study.

3. В открывшемся окне выберите формат вывода полного текста:
Article PDF – электронный вариант печатной версии статьи.
Article HTML -
Article section-at-a-time HTML – вывод статьи на странице по разделам.
4. Сохранить статью вы можете 2 способами:
 - Активируйте правой кнопкой мыши **View Article PDF**, **View Article HTML** или **View Article section-at-a-time HTML** в появившемся окне выберите **Сохранить объект как**. В окне укажите имя объекта и папку, в которую Вы хотели бы копировать файл (например Диск 3.5 А) и щелкните **Сохранить**. При появлении окна **Загрузка завершена** щелкните **Заккрыть**.
 - Если вы открыли статью в PDF формате, то щелкните в верхнем левом углу кнопку с ярлычком в виде дискеты. В окне укажите имя объекта и папку, в которую Вы хотели бы сохранить файл (например Диск 3.5 А) и щелкните **Сохранить**.