

СИБИРСКАЯ ЖИЗНЬ

Воскресенье, 16-го ноября 1903 года.

Вѣнокъ на могилу проф. Э. Г. Салищева.

10 ноября происходило въ Томскѣ открытие памятника, воздвигнутаго на могилѣ профессора клинической хирургии, *Эраста Гавриловича Салищева*. На это открытие собралось значительное число друзей, учениковъ и почитателей покойнаго, личность котораго была такою крупною величиною въ исторіи Томскаго Университета. Покойный профессоръ происходилъ изъ купеческой семьи и родился въ 1851 г. Медицинское образование онъ получилъ въ Военно-Медицинской Академіи, которую окончилъ въ 1875 г. Участвовалъ въ качествѣ врача, въ Русско-Турецкой кампаніи и прослуживъ нѣсколько лѣтъ въ земствѣ, Эрастъ Гавриловичъ снова возвратился къ кабинетной жизни ученаго, получивъ званіе прозектора при кафедрѣ оперативной хирургіи въ Военно-Медицинской Академіи въ 1887 г. Въ 1890 г. Э. Г. былъ назначенъ профессоромъ топографической Анатоміи Томскаго Университета, а въ 1892 г. перешелъ на Госпитальную Хирургическую клинику того же университета. Съ этого момента и начинается расцвѣтъ научной и преподавательской дѣятельности Эраста Гавриловича, какъ хирурга клинициста и университетскаго дѣятеля. За это время имъ былъ изданъ рядъ прекрасныхъ научныхъ трудовъ (упомянемъ работы: „О пузырныхъ грыжахъ“, „Объ удаленіи всей нижней конечности“), которыя обратили на себя вниманіе специалистовъ. Эрасту Гавриловичу пришлось работать въ такой клиникѣ, которую онъ, не стѣняясь, самъ же называлъ печатно (и по русски и по нѣмски) „гигіеническимъ абсурдомъ, не мыслимымъ нигдѣ, ни въ одной земской больницѣ Европейской Россіи“... Но при всемъ томъ онъ не падалъ духомъ, а продолжалъ бодро нести свою научную и преподавательскую дѣятельность, обогативъ науку такими наблюдениями, которыми гордился бы и самая роскошная хирургическая клиника... Смерть постигла Эраста Гавриловича внезапно, заставъ его за научнымъ трудомъ, и есть основаніе думать, что причину смерти нужно искать въ тѣхъ дурныхъ условіяхъ, въ которыхъ ему пришлось работать, какъ врачу-хирургу: при одной операциіи онъ заразился и хотя первоначально его заболѣваніе и кончилось выздоровленіемъ, но послѣдствіе зараженія сказалося внезапною закупоркою легочныхъ сосудовъ, обусловившею роковую исходъ въ 1901 г.

Времена теперь измѣнились и измѣнились къ лучшему для университетской жизни, но память объ Эрастѣ Гавриловичѣ, какъ о стойкомъ борцѣ за дѣятельные университетскіе интересы, какъ о выдающемся хирургъ-клиницистѣ и научномъ работникѣ не изгладится въ исторіи нашего университета...

Да будетъ тебѣ легка земля, честный работникъ на нивѣ нашего университета!

На зарѣ золотопромышленности въ Томской тайгѣ.

Томску выпала особая доля среди сибирскихъ городовъ. Верстахъ въ трехстахъ отъ города было открыто первое золото въ Сибири, и это сдѣлало Томскъ административнымъ центромъ золотопромышленной дѣятельности. Високоудививъ съ открытіемъ золота и въ другихъ частяхъ Сибири возникли и другіе центры золотопромышленности, какъ Енисейскъ, Иркутскъ, но Томску выпала судьба стать первымъ по времени центромъ этой промышленности.

Первая росыпь золота была открыта томскими купцомъ Андреемъ Алексѣевичемъ Поповымъ въ 1828 г. въ долинѣ рѣки: Бирукулѣ (въ системѣ р. Чудыма). Въ своихъ поискахъ

золота Поповъ обнаружилъ исключительную энергію и настойчивость, имѣющую право на историческую память. Онъ лично отправился въ тайгу, пробилъ шурфы; нашелъ золото; дорогой онъ чуть было не утонулъ при переправѣ черезъ горную рѣчку; дѣло было осенью; Поповъ, простудился; въ мокромъ платкѣ онъ долженъ былъ нѣсколько часовъ бѣгать до ближайшей звѣропромышленной избушки, гдѣ пролежалъ чуть ли не мѣсяцъ больной горячкой, въ таежной пустынѣ, безъ всякой медицинской помощи, но сохранилъ здоровье съ добытымъ золотомъ.

Исторія открытія Попова, какъ это часто бываетъ съ открытіями, возбуждаетъ большой интересъ соединенными съ нимъ драматическими

имѣть прочныя основанія вѣрять въ успѣхъ своего дѣла. Какъ Колумбъ фактическими свѣдѣтельствами о существованіи западнаго материка былъ приведенъ къ вѣрѣ, что онъ по ту сторону океана найдетъ твердую землю, такъ какіе-то, оставшіеся намъ неизвѣстными, факты поддерживали искательскую энергію перваго сибирскаго золотопромышленника.

Выраженіе: „Сибирь золотое дно“ явилось до открытія золота въ Сибири. Поповъ укрѣпилъ это имя за Сибирью. Если Ермакъ открылъ для русскихъ Сибирь, то Поповъ открылъ „золотое дно“. Есть одна общая черта въ судьбѣ этихъ двухъ открытій. Ермакъ открылъ Россіи

Край несмѣтнаго богатства Пушныхъ соболей *).

которые были тотчасъ же превращены въ государственную регалію, и долго все сибирскіе соболи шли въ государственную казну и не появлялись на свободномъ рынкѣ; ту же судьбу потерпѣло и открытое Поповымъ золото. Государственный фискъ былъ обязанъ сѣдлому казачку благодарностью, что и засвидѣтельствовано сооруженіемъ ему памятника въ Тобольскѣ; такую же благодарность онъ обязанъ и томскому купцу.

Съ выѣздомъ Попова изъ тайги извѣстіе о золотѣ облетѣло торговый міръ въ Томскѣ. Бакалейщики, галантерейщики, торговцы панскимъ товаромъ, торговцы хлѣбомъ начали закрывать свои лавки и прекращать свои торговые операціи и посылать своихъ прислужниковъ въ тайгу. Вскорѣ рядомъ съ Поповымъ явились другіе золотопромышленники, среди которыхъ богатѣйшими оказались Филимоновъ и Отошковъ. Все они были купцы стариннаго фасона, съ большими связями въ народной массѣ, умѣевшіе вести дѣла съ крестьянствомъ, но въ сношеніяхъ съ властями они были робки. Какъ они ни были богаты они все таки въ городѣ играли подчиненную роль. Иная картина получается, если капиталъ попадетъ въ руки чиновника. Тогда въ одномъ лицѣ съ могуществомъ капитала соединяются связи съ мѣстнымъ чиновнымъ міромъ и навѣкъ обращается въ этой средѣ. Сибирь знаетъ нѣсколько случаевъ такого соединенія; въ западной Сибири прихвѣръ такого соединенія представлялъ Козельскій-Наклевскій, въ восточной—Сиверсъ. Случай подобной карьеры совершился и въ Томскѣ на зарѣ сибирской золотопромышленности. Гороховъ, Философъ Александровичъ, губернский прокуроръ, то есть одинъ изъ видныхъ чиновниковъ въ городѣ, женился на дочери золотопромышленника Филимонова. Въ тѣ отдаленныя беззаконныя времена послѣдствіемъ этого сочетанія капитала съ бюрократизмомъ вышло еще разительнѣе. Сиверсъ, будучи первымъ богачемъ въ Иркутскѣ и въ то же время однимъ изъ самыхъ важныхъ чиновниковъ въ городѣ, былъ всеобщимъ человекомъ, но все таки не импонировалъ на городское общество такъ, какъ нѣкогда Гороховъ въ Томскѣ. Въ этомъ послѣднемъ городѣ золотопромышленность произвела полный переворотъ въ положеніяхъ людей; недавній лакей вдругъ становился богатымъ человекомъ, богаче своего барина; человекъ, славившійся богатствомъ, зарывавшій обиходъ побѣтріемъ исканія золота, протаргалъ и шелъ въ каторжную работу къ бывшему лакею. Нечего и говорить, что мелкота изъ чиновниковъ побросала коронную службу и бросилась на службу въ тайгу...

Подобно многимъ другимъ золотопромышленникамъ той ранней поры, Гороховъ не оставилъ никакой памяти въ исторіи просвѣщенія въ Сибири. Какъ это ни странно, купецъ Поповъ оставилъ въ этомъ отношеніи болѣе слѣдовъ, чѣмъ чиновникъ Гороховъ; Поповъ завѣщалъ городу капиталъ, на проценты съ котораго по



Профессоръ Э. Г. Салищевъ.

положеніями героя открытія. Но расскажем современниковъ Попова, онъ весь свой капиталъ убулъ уже на безплодные поиски золота, и былъ уже на краю полнаго разоренія; въ послѣдній разъ ему удалось добыть сумму денегъ на продолженіе поисковъ; если и на этотъ разъ онъ не найдетъ золота, онъ вернется нищимъ. Но послѣднее усиліе увѣчалось успѣхомъ. На промысловомъ устьѣ заблестѣли золотыя зерна. Что онъ испыталъ, когда увидѣлъ первый блескъ золота? Теперь онъ могъ, вернувшись въ Томскъ, пристыдить томскихъ скептиковъ, которые удивлялись его легкомыслію и считали фантазеромъ, который зря закапываетъ деньги въ землю. Въ этотъ памятный въ его жизни день онъ вдругъ изъ посѣбшца, какимъ онъ казался именитому томскому купечеству, превратился въ благодѣтельнаго гения города.

Только имѣя большую вѣру въ успѣхъ, можно было такъ упорствовать въ своихъ поискахъ, не обращая вниманія на цѣлый рядъ неудачъ, сопровождаемыхъ насѣтками собратій по профессіи. На чѣмъ же была основана его вѣра?

Какія данныя имѣлъ въ рукахъ Поповъ, которыя внушили ему такую непоколебимую вѣру въ существованіе золотыхъ зеренъ въ руслахъ сибирскихъ рѣчекъ,—осталось неизвѣстнымъ. Это тайна, которую онъ никому не открылъ и не завѣщалъ. Но несомнимо онъ имѣлъ какія-то вѣсныя показанія, можетъ быть подкрѣпленныя неестественными доказательствами. Послѣ открытія золота можно было слышать народныя легенды, что вотъ такой-то принекъ открытъ благодаря самородку золота, случайно найденному въ гнѣздѣ птицы или въ норѣ звѣря. Эти легенды, вѣроятно, обращались уже въ населеніи Сибири до открытія золотыхъ росыпей и были основаны на фактахъ дѣйствительныхъ находокъ. Едва ли можно сомнѣваться, что Поповъ

*) Изъ неаппетитнаго стихотворенія Некрасова, посвященнаго Сиверсу Е. П. Ванъ-Веловъ (Г. Философъ).

мысли за вшатели содержится теперь женская гимназия в Томскѣ. До семьи Поповыхъ очевидно дошли просвѣдательныя мечты, зарождавшіяся въ столицахъ и самъ Андрей Алексѣевичъ былъ масонъ.

Въ Томскѣ была масонская ложа; магистровъ ложа была начальнико мѣстныхъ воеводъ Трейблутъ; засѣданія ложи устраивались на заимкѣ Трейблута, которая находилась на берегу Ушайки выше города. Теперь это мѣсто застроено домами и оутулось внутри города; эта часть города (правый берегъ Ушайки противъ верхняго конца Акимовской ул.) еще въ шестидесятихъ годахъ носила название Трейблутовой заимки; теперь это имя забыто.

Гороховъ въ городской памяти ничего не оставилъ, кромѣ преданій о его ширяхъ и обѣдахъ, такъ что вѣрнѣе было бы назвать его томскимъ Лукулломъ, чѣмъ герцогомъ. Домъ его съ зеркальными окнами находился на томъ мѣстѣ, гдѣ теперь построено общественное собраніе; въ шестидесятихъ годахъ еще это былъ единственный домъ въ Томскѣ съ зеркальными окнами. До постройки нынѣшняго каменнаго зданія на этомъ мѣстѣ общественное собраніе помѣщалось въ томъ самомъ деревянномъ домѣ, въ которомъ нѣкогда жилъ „томскій герцогъ“. Въ шестидесятихъ годахъ еще можно было видѣть въ одной изъ комнатъ этого дома библиотечку „томскаго герцога“ т. е. шкафъ, въ которомъ черезъ стеклянныя рамы можно было видѣть

запруженъ; черезъ середину пруда былъ перекинутъ крытый мостъ или павильонъ, который тянулся поперекъ пруда отъ одного берега до другого. Въ этомъ павильонѣ Гороховъ однажды устроилъ обѣдъ для всей тогдашней городской интеллигенціи, или, вѣрнѣе сказать, для тогдашнихъ верховъ города. Гости ѣли съ тарелокъ, которые были сдѣланы на собственномъ заводѣ Горохова, устроенномъ имя около Томска; то есть ѣли съ мѣтнаго фарфора. На тарелкахъ были рисунки, изображавшіе тѣ самые виды Томска, которые были видны гостямъ черезъ стеклянныя стѣны павильона. Вино гости пили изъ сверхъестественныхъ бокаловъ. Возлѣ каждаго гостя стоялъ бокалъ, въ который входила цѣлая бутылка шампанскаго; бокалы

тратили на шеры и суетныя затѣи, затѣвались рискованныя предпріятія. Въ то время какъ золотопромышленность подѣкала ростки нарождавшейся въ Сибири заводско-фабричной промышленности, когда, благодаря ей, стали закрываться пшечбуважныя фабрики, стеклянныя заводы, начало падать желѣзное дѣло, у Горохова наизрекоръ общему теченію является капризъ построить фарфоровую фабрику около Томска.

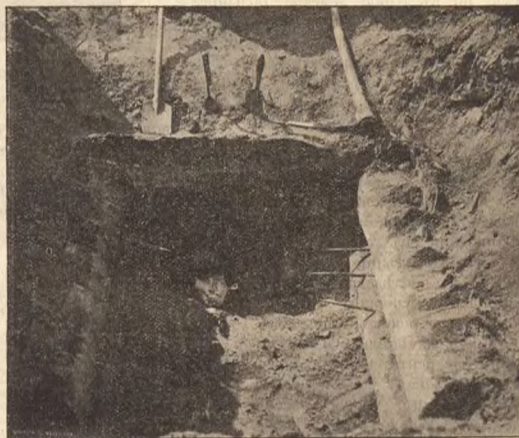
Блестящая карьера Горохова длилась около десяти лѣтъ и въ 1850 году кончилась крахомъ. Онъ былъ признанъ несостоятельнымъ, надъ его имуществомъ былъ учрежденъ конкурсъ и въ концѣ пятидесятихъ годовъ Гороховъ, удрученный податной доживалъ свой вѣкъ въ крошечномъ домикѣ рядомъ съ своими барскими хоромами, которыми уже не владалъ. Можетъ быть только въ то время ему пришлось въ нѣкоторой степени оправдать то греческое имя, которое было дано ему при крещеніи. Въ вихрѣ житейскихъ успѣховъ и удовольствій ему не было досуга задумываться надъ законностью права на богатство, которое ему привалило, надъ правильностью употребленія этого капитала, надъ обязанностями богатѣющаго человѣка по отношенію къ населенію, въ средѣ котораго богатство это наживается. Но когда онъ палъ, когда ему пришлось ютиться въ убогой хижинѣ и наблюдать, какъ тѣ люди, которые ширвали на его фестиваляхъ, теперь растаскивали его богатство, онъ немощно



Общій видъ Курганной стѣны у Саргова улуса.



Верхъ могилы, закрытой бревешками.



Внутренній видъ половины могилы.

стояція на полкахъ книги. Всякого, кто подходилъ къ этому книгохранилищу, удивляло только то, что всѣ книги были одинаковаго формата и одинаковой толщины, а чтеніе названій на корешкахъ въ родѣ: „Благоуравне и порокъ“, „Тщеславіе и скромность“ и т. п. вскорѣ убѣждало, что это была фальсификація подл библиотечку.

За домомъ былъ обширный садъ, который долго потомъ былъ извѣстенъ подл названіемъ Гороховскаго. Теперь этотъ садъ раздѣленъ между двумя владельцами; половина гороховскаго сада принадлежитъ г. Дистлеру, половина архіерейскому дому. Черезъ садъ протекаетъ ручей или „истокъ“; по саду были разсѣяны статуи и бесѣдки, kioski, грибы съ вычурными надписями въ родѣ: „храмъ любви“, „убѣжище для уединенія“ и т. п. Ручей былъ

стояли подл ступень на полу, а верхніе края ихъ равнялись съ плечами обѣдавшихъ. Томичи на обѣдахъ Горохова пировали, какъ боги варваровъ.

Въ началѣ, когда пріиски только что начали работать, они давали обильную добычу золота. Частныя богатства быстро возростали. Это создавало соревнованіе въ наживѣ. Лица, которымъ посчастливилось въ тайгѣ, хотѣли еще болѣе разбогатѣть; они забирали въ долгъ деньги у людей, имѣвшихъ денежныя запасы, обѣщая возвратить съ большими процентами; такимъ образомъ чуть не все населеніе города было вовлечено въ эту золотую горячку. Всѣхъ большіе набиралъ Гороховъ, потому что больше, чѣмъ кто либо, обѣщалъ дивидентовъ. Успѣхъ кружилъ голову, деньги сами лились въ карманы и расходовались безъ расчетливости; ихъ

временами не философствовало надъ суетностью прожитой жизни и надъ вѣроломствомъ мнимыхъ друзей. Онъ не могъ тутъ же убѣдиться, что общество, которымъ онъ окружалъ себя, было очень похоже на ту дутую библиотечку, которая украшала его салоны и подл надписями которой: „благочестіе“, „вѣрность“, „любовь“ не скрывалось ничего, кромѣ деревяннаго обрубка.

Гороховъ давно умеръ, но конкурсъ продолжалъ существовать и существовать еще теперь. Въ журналѣ „Право“ помѣщена объ немъ интересная записка г. В—скаго подл названіемъ: „Наканунѣ пятидесятилѣтняго юбилея одной несостоятельности“ *). Архивъ этого конкурса состоитъ изъ 984 томовъ; когда онъ былъ переданъ старымъ судомъ реформированному, то

* Право, 1900 г., № 33, стр. 1621.

чтобы перевезти его в новое помещение суда, понадобилось нанять двадцать телег. Вот единственное наследство, которое Горохов оставил потомству. Горохов не был единственным золотопромышленником, который так безмысленно прожил жизнь, так бесплодно для Сибири растрастил свои накопленные в ней капиталы.

Г. П.

Оглахтинский могильник.

Ознакомление с далеким прошлым той или другой страны представляет значительный интерес не только для специалиста ученого, но и для всякого образованного человека, интересующегося историей своего края. В высококультурных странах над разработкой этой истории трудятся десятки образованных людей, которым удалось возродить прошлое своих стран на протяжении многих веков.

Постоянно собирая материал сюда относящийся, ученые шаг за шагом, страница за страницей воссоздают прошлые той интересной книги, которая дает представление о настоящем и прошлом страны. Совсем не так стоит дело в странах молодых и малокультурных, какова, наприм., Сибирь. Если молодая сибирская печать усердно работает над собиранием документов для истории настоящего Сибири, то для прошлого мы имеем лишь книгу с чистыми страницами. Наши сведения и притом отрывочные, с огромными проблами, едва восходят к XVI веку. Что же касается более отдаленного периода, то мы не имеем ничего кроме отрывочных сведений, заключенных в китайских летописях, сведений крайне неполных, противоречивых и сбивчивых до такой степени, что по ним нет возможности возродить даже в общих чертах картины прошлого. А между тем это далекое прошлое одно выдающегося интереса и заслуживает глубокого изучения. Средняя Азия, а в частности южная Сибирь в отдаленнейшие от нас времена служила ареной кипучей жизни и деятельности многих народов, вследствие стертых историей с лица земли. Немногими свидетелями этой былой жизни являются те многочисленные памятники, какие на протяжении многих веков и тысячелетий сохранило нам время в виде множества курганов и могильных камней с высеченными на них изображениями и руническими письменами в виде изображений сцен из той жизни, насеченных или нарисованных прочною краскою на скалах, в виде остатков древних копей для добычи медной или железной руды и т. п. Но и эти памятники составляют только незначительную часть того, что сохранило нам всеокружающее время и потому приходится подбирать каждый кусочек, каждый обрывок для того, чтобы воссоздать целое. Этот последний труд возла на себя археология. В Сибири в этой области знания деляются лишь первые шаги и накопленного материала так мало, что он не дает места для каких-либо положительных выводов и обобщений. Сопоставляя добытый здесь раскопками материал с тем, который уже накоплен в большом количестве для Европейской России различными археологическими обществами, мы должны признать, что сибирский материал, по крайней мере в наиболее изученной его части, стоит особняком, характеризуясь своими отличительными чертами, и, без сомнения, относится к иному эпоху, к иной культуре, к иному народу.

Нужно заметить, что археология различает два главных типа могил—курганы и могильники. Первые представляют более или менее высокая насыпи, вторые же суть кладбища, в которых отдельные могилы слабо обозначены или совсем не отмечены какими-либо внешними признаками и открываются случайно. На основании, как упомянуто выше, накопленного в большом количестве материала, археологи относят обследованные курганы в России к IX—XIII векам по Р. Хр. и приписывают сооружение их финским, тюркским и славян-

ским народностям, посялая, что обычай насыпания курганов стал исчезать с распространением христианства. Что же касается могильников, то археологи считают их значительно древнее курганов и относят к эпохе между VI—X веками по Р. Хр.; находимые здесь остатки в виде костяков и предметов приписываются финским, литовским и славянским народностям. Таковы хорошо обследованные могильники ялдинский и курманский в средней России, ананинский и котловский в восточной и людинский и ашераденский в западной России.

Для Сибири подобного материала относительно могильников совсем нет в литературе. Основываясь лишь на материал, добытый мною раскопками нескольких лет на площади Минусинского уезда Енисейской губ., я могу сказать, что, удерживая при этом археологами деление древних погребений на два типа, я могу признать за этим делением только вышнее значение и может быть временное, пока у



Памятник на могиле Э. Г. Салищева.

нас не накопится достаточного материала. Здесь не место входить в подробное рассмотрение этого вопроса и приводимых доказательств в пользу высказанного мною положения; я лишь замечу, что если принять данную территорию, как место обитания каких-либо народов непрерывно на протяжении целого ряда веков, то у нас не останется оснований для классификации древних погребений по одним внешним признакам, так как одновременно на территории могли обитать народы, усвоившие весьма несходные обычаи погребений, и наоборот, один и тот же народ мог практиковать на протяжении долгого периода времени, различные способы погребений.

И так, не останавливаясь на очень интересном, но пока не разрешимом вопросе, перейду к изложению главнейших результатов раскопок, произведенных мною осенью этого года.

Веський, кому приходилось хоть раз посетить Минусинский и Ачинский уезды Енисейской губ., без сомнения, был поражен тем необыкновенным обилием курганов, которые разбланы на огромной площади центральной, степной части этих уездов, в особенности Минусинского. Курганы эти расположены по группам по несколько сот, скученно, то они разбланы на протяжении многих верст и путник всюду их видит, на сколько хватает глаз и поминутно испытывает толчки

от подкакивающего экипажа при переезде через обнаженные горами плиты курганных оград; курганы он часто видит среди угодий деревень и внутри усадьб; видит и на черной земле свежей пашни блесловатая круглая площадка—остатки от срызанного сохой кургана, видит их и на береговом обрыве реки, срызанными в большей или меньшей степени. К северу курганы начинают редеть, встречаются небольшими группами и в одиночку и, наконец, близ границы Красноярского уезда с Енисейским, исчезают совсем. Типичною для курганов Минусинского уезда является форма так называемых «мазков». Это небольшая земляная насыпь, ограниченная плитами, поставленными на ребро, в форме квадрата или четырехугольника; ребра этих плит больше частью едва заметно выступают на дневную поверхность по углам четырехугольника курган обставлен 4—6 высокими плитами, обращенными широкими сторонами на север и юг. Все эти курганы отличаются большою древностью и содержать, обычные при погребениях той эпохи, предметы исключительно бронзовые. Форма и материал орудий, орнамент и проч. обнаруживают самостоятельную бронзовую культуру, достигшую высокой степени развития. Один из помещаемых рисунков передает общий характер степи, покрытой курганами.

Но насколько легко для археолога пополнить свои сведения о жителях бронзовой эпохи, обитавших в крае за много веков до Р. Хр., путем раскопки столь отчетливо отмеченных курганов, настолько же трудно для него добывать материал из могил, входящих в состав могильника. До настоящего года нигде в Сибири, на сколько мне известно, не было обнаружено могил этого типа, или точнее, не было произведено раскопок, так как обнаружение их представляло дело случая. Возможно, что крестьяне, производя выемки земли для хозяйственных целей, и наталкиваясь на могильники, но неспособные оценить значения подобной находки, они разрушают их, отбирая лишь металлические, костяные или каменные предметы, если они при этом встречаются. Благодаря счастливой случайности, одна такая находка в 1902 г. сделалась предметом исследования и спасена для науки. В местности, известной под названием Оглахты, инородец из уезда Саргова, пробывая верхом по склону одного лота, неожиданно провалился в какую-то яму; потолок из толстых лиственных бревен, закрывавших камеру-могилу, выдержавший тяжесть слоя земли, не выдержал тяжести всадника на конях и обрушился. Выбравшись из глубиной—около сажени—ямы и оправившись от испуга, инородец произвел первое исследование, но исцупался еще более и умчался в уезд без оглядки; как живых, он увидял здесь двух мертвецов, из которых один скалил зубы, а лицо другого было сплошь закрыто красной, расписанной яркой краской, гипсовой маской.

Второе исследование этой могилы, более детальное, но уже под влиянием хищнического инстинкта, было произведено, на основании рассказа инородца его тещей, оказавшей русскую казачку. Насколько позволял ей еврейский страх, она ограбила эту могилу—взяла отсюда кожаный мешок, что то содержавший, содрала маску с лица покойника (маска эта скоро была разбита, а большая часть составлявших ее кусков растеряна) и уничтожила много подробностей чрезвычайно интересного погребального ритуала. В таком же виде дошла до меня вест об этой находке поздней осенью 1902 г. Провзвист эти рассказы то же зимою и лично посетив эту местность в феврале настоящего года, я убедился, какой глубокий научный интерес представляет эта случайная находка и, благодаря участию и отпущенным Императорской археологической комиссией средствам, мог заниматься детальным изучением могильника нынче осенью.

Оглахта—горная группа на левом берегу Енисея, верст 50 ниже Минусинска. Начинается у самого уезда Саргова, где кончается узкая, береговая степная полоса, усланная древними курганами, группа эта тянется верст на

15 верст по Енисею, представляя на обращенной к рѣкѣ сторонѣ сплошное, отвѣсные утесы из девосскихъ песчаниковъ, сильно поднятыхъ. Вдоль страны эта группа тянется верст на 10, постепенно понижаясь и переходя въ Убатско-Абаканскую степь. Эта горная мѣстность все pervенча многочисленными долами, узкими и глубокими, почти совсѣмъ лишеными лѣса. Склоны этихъ дологовъ, поросшіе обильной степной растительностью, защищены отъ вѣтровъ и почти совсѣмъ свободные отъ снѣга въ течение зимы, представляютъ отличную пастбища, на которыхъ такъ хорошо заправляется инородческой скотъ, какъ мелкій, такъ и крупный.

Оглахты полны различнаго рода памятниками древности, относящимися къ различнымъ эпохамъ, далеко другъ отъ друга удаленнымъ. На береговыхъ утесахъ, напримѣръ, выше улуса Анкашева, десятки сажени скалы покрыты фигурами, выбитыми въ камнѣ, писанцами, съ изображеніями различныхъ степей народа-охотника и скотовода; на выходахъ камня въ различныхъ мѣстахъ Оглахтовъ, иногда на значительной высотѣ, также встрѣчаются писаницы. Въ одномъ мѣстѣ, гдѣ береговой утесъ особенно крутъ и высокъ, по нему сверху до низу идетъ глубоко выбитая, узкая борозда, известная подъ именемъ „богатырской тропы“, — то богатырскій конь изо дня въ день ходитъ къ водопою и протиралъ въ скалѣ эту дорожку, по которой теперь ни одинъ человѣкъ не отваживается спускаться. Представляя непреступную съ рѣки стѣну, Оглахты на границѣ со степной частью, на протяженіи около 15 верстъ обнесены валомъ изъ каменныхъ плитъ и параллельнымъ ему ровомъ, идущимъ въ видѣ правильной зигзага; валь и ровъ прерываются лишь тамъ, гдѣ, взбѣгая на крутой склонъ, упираются въ мало притупшій утесъ. Это — „крѣпость“ по понятіямъ инородцевъ, но незначительная высота вала (до полуаршина) и глубина рва (до аршина) и растянутае линии указываютъ на какое то другое значеніе этого, въ сущности гигантскаго сооруженія. Внутри этой „крѣпости“ кое гдѣ встрѣчаются курганы двухъ различныхъ типовъ, отличныхъ отъ описанныхъ выше, — одинъ съ земляной насыпью, другіе съ каменной, причѣмъ эти послѣдніе содержатъ только костяные и желѣзные предметы. Но самымъ главнымъ памятникомъ древности въ Оглахтахъ является могильникъ. Онъ расположенъ въ вершинѣ одного изъ дологовъ, на склонахъ, двумя группами, удаленными одна отъ другой почти на версту. Первая группа была обнаружена, какъ уже рассказано, случайно; вторая, при помощи бивояка и на основаніи приобретеннаго въ этихъ розсказахъ опыта. Главнѣйшимъ примѣомъ при отысканіи могилъ было выстукиваніе, обнаруживавшее заложенную на небольшой глубинѣ камеру, но и этотъ примѣомъ не всегда приводилъ къ желанной цѣли; по крайней мѣрѣ, сдѣлавъ 33 выемки, я нашелъ 17 могилъ, а изъ нихъ всего три хорошо сохранившихся, да и то изъ этихъ трехъ одна была испорчена усердіемъ казачки. Во всякомъ случаѣ эти могилы позволяютъ возстановить съ достаточной полнотой погребальныи обрядъ и его обстановку, отличающуюся выдающейся оригинальностью. Не отмѣченная съ вѣстной стороны никакими признаками, могилы эти находятся на небольшой глубинѣ, подъ слоемъ земли около аршина толщиной, причѣмъ самая могила занимаетъ такое же наклонное положеніе, какъ и тотъ склонъ, на которомъ разбросаны могилы на небольшомъ пространствѣ. Первое, что представляется глазу въ уборѣ верхняго слоя земли, это потолочный настилъ изъ толстыхъ листовичныхъ бревенъ, со скругленными концами, какъ они изображены на нашемъ рисункѣ. Непосредственно подъ бревнами, положенными попереки могилы, находится и камера съ погребеніями. Камера эта представляетъ срубъ изъ 2—3 рядовъ толстыхъ листовичныхъ или сосновыхъ бревенъ, на углахъ зарубленныхъ въ лапу. Какой могучій лѣсъ росъ здѣсь въ тѣ времена, показываетъ его толщина: бревна сруба имѣли 10—11 вер. въ отрубъ и не въ комлевой, а судя по сучьямъ, въ вершинной части. Теперь въ этой мѣстности не скоро добудешь мелкаго березника на истопель. Въ большей части могилъ внутренняя сторона бревенъ сруба и потолка гладко обтесана. Размѣръ всѣхъ этихъ могилъ сравнитель-

но небольшой: отъ 39 до 54 вершковъ длины, 22—37 в. ширина и отъ 13 до 36 верш. глубина внутри сруба. Какъ сверху, такъ и со всѣхъ сторонъ извнѣ каждая могила была тщательно закутана берестой въ 10—13 слоевъ, толщиной около 4 вершк.; вотъ что способствовало сохранности нѣкоторыхъ могилъ. Но работа объ отдѣлкѣ загробнаго жилища выражалась не только въ отбескѣ внутренней стороны камеры, а еще въ нѣкоторыхъ другихъ подробностяхъ — каждый шовъ въ углахъ, всякая щель между бревнами, если они не были пригнаны плотно, забивались мелкими плитками и кусочками распротраненной здѣсь породы, песчаника; точно также и подъ каждою бревномъ подкладывали плитки въ тѣхъ мѣстахъ, гдѣ бревна не плотно лежали на днѣ могильной ямы.

Къ этой же категоріи, можетъ быть, нужно отнести и еще одну подробность: въ пазахъ между бревенъ съ каждой длинной стороны могилы были забиты деревянные спицы, длиной вершковъ въ 8, заостренные на обоихъ концахъ — такихъ спицъ было по двѣ — по три со стороны; точно это вѣшалки, хотя на нихъ ничего не висѣло. Могильный срубъ изготовлялся можетъ быть въ ближайшемъ лѣсу и тамъ предвзрительно собирался; я заключаю такъ по мѣткамъ на бревнахъ, сдѣланнымъ для нѣкоторыхъ срубовъ, совершенно такихъ какія дѣлаютъ и теперь.

По уборкѣ потолочныхъ бревенъ, археологу представляется такая картина, какъ она изображена на нашемъ рисункѣ: на днѣ полой камеры лежатъ два костяка рядомъ, съ нѣсколькими приподнятыми головами; левая часть череповъ закрыты гипсовыми масками, нѣсколько сплоскими вслѣдствіе наклоннаго положенія головы. Одна маска совершенно бѣлая, другая — сплошь выкрашена темно красною краскою; первый костякъ принадлежитъ взрослому мужчине, второй — подростку 10—12 лѣтъ. Костей здѣсь не видать, потому что они присыпаны просиравившейся сквозь щели потолка сухой и чрезвычайно тонкой землей, а фотографія сдѣлана прежде, чѣмъ я позволютъ себѣ спуститься въ могилу и потревожить прахъ умершихъ. Кромѣ череповъ съ масками на виду въ этой могилѣ, въ противоположномъ концѣ, были у ступней ногъ перваго костяка глиняный сосудъ съ левашимъ въ немъ деревяннымъ черпакомъ; форма этого сосуда въ точности воспроизводитъ общезвѣстный бронзовый вазы на высокомъ, поломѣ, коническомъ донышкѣ; у ступни другою костяка стоялъ хорошо сохранившійся деревянный сосудъ съ коротенькой ручкой; полешина ступни этого дѣтскаго костяка настолько хорошо сохранилась, что всѣ пальцы и ногти на нихъ отчетливо выдѣляются, а фаланги связаны высокими мышцами и кожей. Сдѣлавъ этотъ бѣглый, поверхностный осмотръ одной изъ могилъ, перейдемъ къ подробной ихъ реставраціи, на основаніи разборки всѣхъ могилъ.

А. Адриановъ.

(Окончаніе будетъ).

Къ рисункамъ.

Профессоръ Э. Г. Салишевъ.

12 июня 1901 года умеръ профессоръ Томскаго Университета Эрстъ Гавриловичъ Салишевъ. Выдающийся хирургъ иль жертвой того врага — заразы, съ которымъ успѣшно боролся для другихъ. Въсѣмъ о безремной кончнкѣ человека, который составлялъ истинное украшеніе Томскаго Университета, какъ видный ученый, замѣчательный врачъ, превосходящій учитель, широко-образованный, честный и стойкій въ своихъ убѣжденіяхъ общественный дѣятель, глубоко поразила всѣхъ. Леденящимъ ужасомъ вѣло отъ этихъ двухъ ровныхъ словъ: Салишевъ умер!

Э. Г. Салишевъ умеръ на дачѣ въ мѣстности, называемой Басандайка, въ 8 верстахъ отъ Томска. Въсѣмъ о его смерти скоро облетѣла весь городъ. На другой день состоялся выносъ тѣла покойнаго въ университетскую церковь. Многие товарищи, знакомые и ученики покойнаго пришли и прѣѣхали на Басандайку; по дорогѣ, по мѣрѣ приближенія къ городу, толпа, участвующая въ печальнои мѣстнѣ, все увеличивалась и увеличивалась. Въ день похоронъ публика наполняла университетскую церковь, университетскій дворъ и улицу передъ университетомъ. Эта многотысячная толпа послѣ заукойной литур-

гн и панихиды сопровождала гробъ покойнаго на кладбище женскаго монастыря. На гробъ возложено было много вѣнковъ отъ учреждений (Университета, Городской Думы, Сибирской жел. дороги, большина Приказа Общественнаго Прованія и др.) и отъ частныхъ лицъ (семья, друзей, знакомыхъ, учениковъ и пациентовъ). Въ Университетѣ и на кладбищѣ произнесены были рѣчи. Во всѣхъ рѣчахъ звучала одна и та же скорбная нота: смерть Салищева тяжела и непоправимая потеря для Томскаго Университета и города Томска, для семьи, друзей, учениковъ покойнаго. Та же нота звучала въ печатанныхъ влѣдствіи въ мѣстныхъ газетахъ писемъхъ и воспоминаніяхъ, учениковъ покойнаго, позже узнавшихъ о кончнкѣ незабвеннаго учителя. Съ особенной силой прозвучала эта скорбная нота въ рѣчи, прозвоненной другомъ и товарищемъ покойнаго Э. Г. Салищева профессоромъ М. Г. Курловымъ въ засѣданіи Томскаго Общества естествоиспытателей и врачей, состоявшемся осенью того же 1901 года.

Томское Общество Естествоиспытателей и Врачей, представляемъ котораго состоялъ одно время Э. Г. Салишевъ, въ день похоронъ открыло подписку на капиталъ имени покойнаго Обществѣ Томскаго университета въ одномъ изъ первыхъ засѣданій осенью 1901 года постановило, по представленію медицинскаго факультета, напечатать сборникъ статей научнаго содержания, посвященный памяти покойнаго Э. Г. Салищева. Сборникъ въ настоящее время печатается и въ непродолжительномъ времени выйдетъ въ свѣтъ. Подписка, открытая Обществомъ естествоиспытателей и врачей, уже въ день похоронъ дала около 800 руб. Въ настоящее время капиталъ имени Э. Г. Салищева превышаетъ 3000 руб. (1 мая было 3109 р. 17 коп.; съ того времени капиталъ увеличился отъ востанія процентовъ). Капиталъ собранъ по подпискѣ. Въ подпискѣ приняла участіе: вдова покойнаго, профессора, ассистенты, лаборанты, ординаторы и студенты Томскаго Университета, друзья и знакомые покойнаго, служащие въ управленіи Сибирской желѣзной дороги, бывшіе воспитанники Томскаго университета и другіе врачи, сестры милосердія. Кромѣ того въ пользу Общества Естествоиспытателей и Врачей съ спеціальнымъ назначеніемъ — въ фондъ капитала имени Э. Г. Салищева — прочитана была публичная лекція председателемъ Медицинской Испытательной Комиссіи при Томскомъ Университетѣ въ 1903 г. профессоромъ Харьковскаго Университета Данилевскимъ. Лекція дала чистаго сбора 430 р. 80 к. Часті собраннаго капитала (725 р. 66 коп.) употреблена на сооруженіе памятника на могилѣ покойнаго. Памятникъ изготовленъ въ мастерской Гвиди въ Петербургѣ. Памятникъ представляетъ изъ себя крестъ изъ чернаго порфира, поставленный на скалѣ изъ гнейса. На скалѣ надпись: „профессоръ-хирургъ Эрстъ Гавриловичъ Салишевъ † 12 июня 1901 года“. На крестѣ выбито евангельское изреченіе: „блаженни алчущіе и жаждущіи правды“... Это изреченіе является лучшей характеристикой покойнаго Э. Г. Салищева.

10 ноября, въ день св. Эрста, совершено было освященіе памятника и панихиды на могилѣ покойнаго.

н Сиб. Ж. № 249 14.11.1903

Оглахтинскій могильникъ.

Изъ помѣщенныхъ на 2-й стр. рисунокъ второй изображаетъ могилу Оглахтинскаго могильника, обнаруженную раскопкой, но еще не вскрытую. Могильная камера закрыта сверху и попереки горбылями, на концахъ скругленными. Кругомъ раскидана земля, левая поверхность могилы слоена въ аршинъ толщиной.

Третій изображаетъ ту же могилу, но по уборкѣ потолка. На рисунокѣ видно дно могильной камеры въ головномъ концѣ и три стѣны бревенчатого листовичнаго въ два ряда сруба, связаннаго на углахъ въ лапу. У короткой стѣны сруба, облицованной берестой, видны два черепа съ наложенными на левыеи костяхъ гипсовыми масками — бѣлою и темнокрасною. Маски сплели съ череповъ вслѣдствіе ихъ приподнятаго положенія. Остальныхъ костей не видать, потому что они присыпаны слоемъ земли, проникавшей черезъ щели въ потолокъ. Въ пазахъ сруба торчатъ три спицы съ одного бока и одна съ другого.

Самый большой рисунокъ изображаетъ степь, усѣянную курганами бронзоваго культа ры и камнями и плитами, стоящими около этихъ кургановъ. Вдали виднѣтъ улусъ Сарговъ на берегу протоки Быстрой, острова поросшіе тальникомъ и черемухой, а за Енисеемъ горы Туранъ. На первомъ планѣ картины виднѣтъ стагъ А. В. Адрианова, жившаго здѣсь съ рабочими для производста раскопки кургановъ — его палатка, боченочъ и лагуна для воды и ирочъ. Тутъ же лежатъ бревна, вынутыя изъ могилъ и распиливаемые на дрова, которыми пользовались рабочіе.

Редакторъ-Издатель П. Макушинъ.